

**Arrêté**  
**autorisant la société FERRILOG**  
**à exploiter une plate-forme logistique**  
**sur le territoire de la commune de FERRIERES-EN-GÂTINAIS**

**ANNEXE I - PRESCRIPTIONS TECHNIQUES**

<b>TITRE 1. GESTION DE L'ÉTABLISSEMENT.....</b>	<b>3</b>
CHAPITRE 1.1. EXPLOITATION DES INSTALLATIONS.....	3
CHAPITRE 1.2. RÉSERVES DE PRODUITS OU FLUIDES.....	3
CHAPITRE 1.3. INTÉGRATION DANS LE PAYSAGE.....	5
CHAPITRE 1.4. DANGER OU NUISANCE NON PRÉVENUS.....	6
CHAPITRE 1.5. INCIDENTS OU ACCIDENTS.....	6
CHAPITRE 1.6. RÉCAPITULATIF DES DOCUMENTS TENUS À LA DISPOSITION DE L'INSPECTION.....	7
CHAPITRE 1.7. RÉCAPITULATIF DES DOCUMENTS À TRANSMETTRE.....	7
<b>TITRE 2. PRÉVENTION DE LA POLLUTION ATMOSPHÉRIQUE.....</b>	<b>8</b>
CHAPITRE 2.1. CONCEPTION DES INSTALLATIONS.....	8
CHAPITRE 2.2. CONDITIONS DE REJET.....	9
<b>TITRE 3. PROTECTION DES RESSOURCES EN EAUX ET DES MILIEUX AQUATIQUES.....</b>	<b>11</b>
CHAPITRE 3.1. PRÉLÈVEMENTS ET CONSOMMATIONS D'EAU.....	11
CHAPITRE 3.2. COLLECTE DES EFFLUENTS LIQUIDES.....	11
CHAPITRE 3.3. TYPES D'EFFLUENTS, OUVRAGES D'ÉPURATION ET CARACTÉRISTIQUES DE REJET AU MILIEU.....	12
<b>TITRE 4. DÉCHETS.....</b>	<b>17</b>
CHAPITRE 4.1. PRINCIPES DE GESTION.....	17
CHAPITRE 4.2. TRAÇABILITÉ ET CONTRÔLES.....	18
<b>TITRE 5. PRÉVENTION DES NUISANCES SONORES ET DES VIBRATIONS.....</b>	<b>20</b>
CHAPITRE 5.1. DISPOSITIONS GÉNÉRALES.....	20
CHAPITRE 5.2. NIVEAUX ACOUSTIQUES.....	20
CHAPITRE 5.3. VIBRATIONS.....	21
CHAPITRE 5.4. ÉMISSIONS LUMINEUSES.....	21
<b>TITRE 6. SURVEILLANCE DES ÉMISSIONS ET DE LEURS EFFETS.....</b>	<b>23</b>
CHAPITRE 6.1. PROGRAMME D'AUTOSURVEILLANCE.....	23
CHAPITRE 6.2. MODALITÉS D'EXERCICE ET CONTENU DE L'AUTOSURVEILLANCE.....	23
CHAPITRE 6.3. SUIVI, INTERPRÉTATION ET DIFFUSION DES RÉSULTATS.....	24
CHAPITRE 6.4. BILANS PÉRIODIQUES.....	24
<b>TITRE 7. PRÉVENTION DES RISQUES TECHNOLOGIQUES.....</b>	<b>25</b>
CHAPITRE 7.1. PRINCIPES DIRECTEURS.....	25
CHAPITRE 7.2. RÈGLES D'IMPLANTATION.....	28
CHAPITRE 7.3. ACCESSIBILITÉ.....	28
CHAPITRE 7.4. DISPOSITIONS CONSTRUCTIVES.....	32
CHAPITRE 7.5. DÉSENFUMAGE DES CELLULES 1A, 2 À 8.....	33
CHAPITRE 7.6. COMPARTIMENTAGE.....	34
CHAPITRE 7.7. DIMENSIONS DES CELLULES.....	35
CHAPITRE 7.8. MATIÈRES DANGEREUSES ET CHIMIQUEMENT INCOMPATIBLES.....	36
CHAPITRE 7.9. CONDITIONS DE STOCKAGE.....	36
CHAPITRE 7.10. STOCKAGE DE MATIÈRES SUSCEPTIBLES DE CRÉER UNE POLLUTION DU SOL OU DES EAUX.....	38

CHAPITRE 7.11. EAUX D'EXTINCTION INCENDIE.....	39
CHAPITRE 7.12. DÉTECTION AUTOMATIQUE D'INCENDIE.....	39
CHAPITRE 7.13. MOYENS DE LUTTE CONTRE L'INCENDIE.....	40
CHAPITRE 7.14. ÉVACUATION DU PERSONNEL.....	41
CHAPITRE 7.15. INSTALLATIONS ÉLECTRIQUES ET ÉQUIPEMENTS MÉTALLIQUES.....	41
CHAPITRE 7.16. ÉCLAIRAGE.....	43
CHAPITRE 7.17. VENTILATION ET RECHARGE DE BATTERIES.....	43
CHAPITRE 7.18. CHAUFFAGE.....	44
CHAPITRE 7.19. NETTOYAGE DES LOCAUX.....	44
CHAPITRE 7.20. TRAVAUX DE RÉPARATION ET D'AMÉNAGEMENT.....	44
CHAPITRE 7.21. CONSIGNES.....	45
CHAPITRE 7.22. INDISPONIBILITÉ TEMPORAIRE DU SYSTÈME D'EXTINCTION AUTOMATIQUE D'INCENDIE – MAINTENANCE.....	46
CHAPITRE 7.23. PLAN DE DÉFENSE INCENDIE.....	46
CHAPITRE 7.24. MESURES DE MAÎTRISE DES RISQUES.....	47
CHAPITRE 7.25. SURVEILLANCE.....	48

---

## **Titre 1. Gestion de l'établissement**

---

### **Chapitre 1.1. Exploitation des installations**

#### **Article 1.1.1. Objectifs généraux**

L'exploitant prend toutes les dispositions nécessaires dans la conception, l'aménagement, l'entretien et l'exploitation des installations pour :

- limiter le prélèvement et la consommation d'eau ;
- limiter les émissions de polluants dans l'environnement ;
- respecter les valeurs limites d'émissions pour les substances polluantes définies ci-après ;
- gérer les effluents et déchets en fonction de leurs caractéristiques, ainsi que réduire les quantités rejetées ;
- prévenir en toutes circonstances, l'émission, la dissémination ou le déversement, chroniques ou accidentels, directs ou indirects, de matières ou substances qui peuvent présenter des dangers ou inconvénients pour la commodité du voisinage, pour la santé, la sécurité, la salubrité publiques, pour l'agriculture, pour la protection de la nature, de l'environnement et des paysages, pour l'utilisation rationnelle de l'énergie, pour la conservation des sites et des monuments ainsi que des éléments du patrimoine archéologique.

#### **Article 1.1.2. Émissions lumineuses**

De manière à réduire la consommation énergétique et les nuisances pour le voisinage, l'exploitant prend les dispositions suivantes :

- les éclairages intérieurs des locaux sont éteints une heure au plus tard après la fin de l'occupation de ces locaux ;
- les illuminations des façades des bâtiments ne peuvent être allumées avant le coucher du soleil ;

Ces dispositions ne sont pas applicables aux installations d'éclairage destinées à assurer la protection des biens lorsqu'elles sont asservies à des dispositifs de détection de mouvement ou d'intrusion.

L'exploitant du bâtiment doit s'assurer que la sensibilité des dispositifs de détection et la temporisation du fonctionnement de l'installation sont conformes aux objectifs de sobriété poursuivis par la réglementation, ceci afin d'éviter que l'éclairage fonctionne toute la nuit.

#### **Article 1.1.3. Consignes d'exploitation**

L'exploitant établit des consignes d'exploitation pour l'ensemble des installations comportant explicitement les vérifications à effectuer, en conditions d'exploitation normale, en périodes de démarrage, de dysfonctionnement ou d'arrêt momentané de façon à permettre en toutes circonstances le respect des dispositions du présent arrêté.

### **Chapitre 1.2. Réserves de produits ou fluides**

#### **Article 1.2.1. Réserves de produits**

L'établissement dispose de réserves suffisantes de produits ou matières consommables utilisés de manière courante ou occasionnelle pour assurer la protection de l'environnement tels que manches de filtre, produits de neutralisation, liquides inhibiteurs, produits absorbants...

## **Article 1.2.2. utilisation de CFC, de HFC et de HCFC**

Les installations sont conduites, équipées et entretenues conformément aux dispositions des articles R. 543-75 et suivants du code de l'environnement. Les contrôles sont effectués conformément aux dispositions en vigueur.

Lors de la charge, de la mise en service, de l'entretien ou du contrôle d'étanchéité d'un équipement, s'il est nécessaire de retirer tout ou partie du fluide frigorigène qu'il contient, l'intégralité du fluide ainsi retiré doit être récupérée. Lors du démantèlement d'un équipement, le retrait et la récupération de l'intégralité du fluide frigorigène sont obligatoires.

L'exploitant est tenu de faire procéder à la charge du circuit en fluide frigorigène, à sa mise en service ou à toute autre opération réalisée sur ce circuit qui nécessite une intervention sur le circuit contenant des fluides frigorigènes, par un opérateur remplissant les conditions prévues aux articles R.543-99 à R.543-107 du code de l'environnement.

### **1.2.2.1 Contrôle d'étanchéité**

Le détenteur d'un équipement dont la charge en fluide frigorigène est supérieure à deux kilogrammes, ou dont la charge en HFC ou PFC est supérieure à cinq tonnes équivalent CO<sub>2</sub> au sens du règlement (UE) n° 517/2014 du 16 avril 2014, fait procéder, lors de la mise en service de cet équipement, à un contrôle d'étanchéité des éléments assurant le confinement du fluide frigorigène par un opérateur disposant de l'attestation de capacité prévue à l'article R.543-99 susmentionné ou d'un certificat équivalent délivré dans un des Etats membres de l'Union Européenne et traduit en langue française.

Ce contrôle est ensuite renouvelé dans les conditions définies par l'arrêté ministériel du 29 février 2016 susvisé.

Il est également renouvelé à chaque fois que des modifications ayant une incidence sur le circuit contenant les fluides frigorigènes sont apportées à l'équipement.

Si des fuites de fluides frigorigènes sont constatées lors de ce contrôle, l'opérateur responsable du contrôle en dresse le constat par un document qu'il remet au détenteur de l'équipement, lequel prend toutes mesures pour remédier à la fuite qui a été constatée. Pour les équipements contenant plus de trois cents kilogrammes de HCFC ou plus de 500 tonnes équivalent CO<sub>2</sub> de HFC ou PFC, l'opérateur adresse une copie de ce constat à l'autorité préfectorale.

### **1.2.2.2 Fiche d'intervention**

L'opérateur établit une fiche d'intervention pour chaque opération nécessitant une manipulation des fluides frigorigènes effectuée sur un équipement.

Pour tout équipement dont la charge en HCFC est supérieure à trois kilogrammes ou dont la charge en HFC ou PFC est supérieure à 5 tonnes équivalent CO<sub>2</sub> au sens du règlement (UE) n° 517/2014 du 16 avril 2014, cette fiche est signée conjointement par l'opérateur et par le détenteur de l'équipement qui conserve l'original. L'opérateur et le détenteur de l'équipement conservent un exemplaire de cette fiche pendant au moins cinq ans à compter de la date de signature de la fiche et le tiennent à la disposition des opérateurs intervenant ultérieurement sur l'équipement et de l'administration.

### **1.2.2.3 Opération de dégazage**

Toute opération de dégazage dans l'atmosphère d'un fluide frigorigène est interdite, sauf si elle est nécessaire pour assurer la sécurité des personnes. Le détenteur de l'équipement prend toute disposition de nature à éviter le renouvellement de cette opération.

Les opérations de dégazage ayant entraîné ponctuellement une émission de plus de 20 kilogrammes de fluides frigorigènes ou ayant entraîné au cours de l'année civile des émissions cumulées supérieures à 100 kilogrammes sont portées à la connaissance de l'autorité préfectorale par le détenteur de l'équipement.

### Chapitre 1.3. Intégration dans le paysage

#### Article 1.3.1. Propreté

L'exploitant prend les dispositions appropriées qui permettent d'intégrer l'installation dans le paysage. L'ensemble des installations est maintenu propre et entretenu en permanence.

L'exploitant prend les mesures nécessaires afin d'éviter la dispersion sur les voies publiques et les zones environnantes de poussières, papiers, boues, déchets, ...

#### Article 1.3.2. Intégration dans le paysage

Les abords de l'installation, placés sous le contrôle de l'exploitant sont aménagés et maintenus en bon état de propreté (peinture,...). Les émissaires de rejet et leur périphérie font l'objet d'un soin particulier (plantations, engazonnement,...).

Une bande d'hygiène gravillonnée de 1 mètre de large est prévue le long des façades du bâtiment, afin d'en permettre l'entretien. Il est interdit d'utiliser des produits phytosanitaires pour l'entretien des espaces verts, perméables ou semi-perméables de l'établissement.

En excluant les revêtements semi-perméables, les espaces végétalisés sont ensemencés et régulièrement entretenus.

163 arbres de hautes-tiges sont plantés entretenus, notamment pour offrir des places de stationnement ombragées.

Les objectifs paysagers consistent :

- à dédoubler les limites de propriété par des haies bocagères plus ou moins denses afin de masquer le projet de son environnement et de donner l'illusion d'une continuité des boisements au-delà des limites Ouest et Est du projet ;
- à planter des arbres de haute tige au niveau des parkings VL afin de casser les longues perspectives de parking et d'apporter de l'ombre en période estivale ;
- à paysager des espaces de pique-nique par des plantations arborées et de massifs de vivaces ;
- à paysager les bassins d'infiltration par des plantations d'arbres de hautes tiges hygrophiles et d'un ensemencement d'une prairie hygrophile adaptée ;
- à ensemencer en prairie fleurie les grandes étendues d'espaces verts éloignées du bâtiment afin de minimiser le coût d'entretien d'une telle surface et d'enrichir la biodiversité du site.

Traitement paysager de la limite Sud :

La limite Sud est bordée par une haie bocagère en limite de propriété de 6 m de largeur pour un linéaire de 672 m. Elle comporte également une haie de compensation imposée dans l'arrêté préfectoral de la ZAC de l'Ecoparc précité (de 1 877 m<sup>2</sup> composée d'arbres de hautes tiges et d'arbustes).

Traitement paysager de la limite Est :

Une haie bocagère de 6 m de largeur constitue la limite Est pour un linéaire de 130 m. Elle comporte également une haie de compensation imposée dans l'arrêté préfectoral de la ZAC de l'Ecoparc précité (de 366 m<sup>2</sup> composée d'arbres de hautes tiges et d'arbustes).

Traitement paysager de la limite Nord :

Le parking VL est doté d'arbres de hautes tiges et agrémenté de massifs de vivaces.

Une haie bocagère constitue la limite Nord pour un linéaire de 587 m. Elle comporte également une haie de compensation imposée dans l'arrêté préfectoral de la ZAC de l'Ecoparc précité (de 3 194 m<sup>2</sup> composée d'arbres de hautes tiges et d'arbustes).

Le bassin d'infiltration est planté d'arbres de hautes tiges et de prairies hygrophiles.

Traitement paysager de la limite Ouest :

Une haie bocagère de 6 m de largeur constitue la limite Ouest pour un linéaire de 386 m. Elle comporte également une haie de compensation imposée dans l'arrêté préfectoral de la ZAC de l'Ecoparc précité (de 739 m<sup>2</sup> composée d'arbres de hautes tiges et d'arbustes).

Le bassin d'infiltration est planté d'arbres de hautes tiges et de prairies hygrophiles.

#### **Chapitre 1.4. Danger ou nuisance non prévus**

Tout danger ou nuisance non susceptible d'être prévenu par les prescriptions du présent arrêté est immédiatement porté à la connaissance de l'autorité préfectorale par l'exploitant.

#### **Chapitre 1.5. Incidents ou accidents**

##### **Article 1.5.1. Déclaration**

L'exploitant est tenu de déclarer dans les meilleurs délais à l'inspection des installations classées les accidents ou incidents survenus du fait du fonctionnement de son installation qui sont de nature à porter atteinte aux intérêts mentionnés à l'article L. 511-1 du code de l'environnement.

Selon gravité de l'accident, l'exploitant alerte par téléphone la préfecture et/ou l'inspection des installations classées. Cette déclaration est formalisée et transmise par courriel le jour même à l'inspection des installations classées.

Cela concerne notamment les situations suivantes :

- événement avec conséquence humaine ou environnementale ;
- événement avec intervention des services d'incendie et de secours ;
- pollution accidentelle de l'eau, du sol, du sous-sol ou de l'air ;
- rejet de matières dangereuses ou polluantes, même sans conséquence dommageable, à l'exception des rejets émis en fonctionnement normal, dans les conditions prévues par les prescriptions de fonctionnement applicables aux installations du dépôt.

##### **Article 1.5.2. Rapport**

Un rapport d'accident ou, sur demande de l'inspection des installations classées, un rapport d'incident est transmis sous quinze jours par l'exploitant à l'inspection des installations classées. Il précise a minima :

- la situation des installations au moment de l'incident ;
- une description chronologique des faits ;
- les mesures mises en œuvre pour placer les unités en position de sûreté ;
- une première estimation qualitative et quantitative des conséquences (humaines, matérielles, économiques ou environnementales) de l'événement.

Ce rapport est complété dans les meilleurs délais par :

- une analyse des causes, des circonstances ayant conduit à l'incident ainsi que des conséquences de ce dernier ;
- les mesures mises en œuvre pour éviter le renouvellement d'un accident ou incident similaire et pour en pallier les effets à moyen ou long terme.

En outre et dans la mesure du possible, l'exploitant informe l'inspection des installations classées des événements particuliers, tels feu, odeur, bruit significatifs, survenus sur son site dont il a connaissance et qui sont perceptibles de l'extérieur du site.

### Article 1.5.3. Événements précurseurs

Nonobstant les accidents et incidents soumis à déclaration immédiate, tout événement susceptible de constituer un précurseur d'explosion, d'incendie ou de pollution accidentelle est signalé dans un registre tenu à la disposition de l'inspection des installations classées.

L'exploitant réalise annuellement une analyse des causes possibles de ces événements afin de prévenir l'apparition de tels accidents ou incidents. Cette analyse est tenue à la disposition de l'inspection des installations classées.

### Chapitre 1.6. Récapitulatif des documents tenus à la disposition de l'inspection

L'exploitant doit établir, tenir à jour et tenir à la disposition de l'inspection des installations classées sur le site, un dossier comportant les documents suivants :

- le dossier de demande d'autorisation initial,
- les plans tenus à jour,
- les récépissés de déclaration et les prescriptions générales, en cas d'installations soumises à déclaration non couvertes par un arrêté d'autorisation,
- les arrêtés préfectoraux relatifs aux installations soumises à autorisation, pris en application de la législation relative aux installations classées pour la protection de l'environnement,
- tous les documents, enregistrements, résultats de vérification et registres répertoriés dans le présent arrêté. Ces documents peuvent être informatisés, mais dans ce cas des dispositions doivent être prises pour la sauvegarde des données. Ces documents sont tenus à la disposition de l'inspection des installations classées sur le site durant 5 années au minimum.

### Chapitre 1.7. Récapitulatif des documents à transmettre

L'exploitant doit transmettre à l'autorité préfectorale et/ou à l'inspection les documents suivants :

Article	Document (se référer à l'article correspondant)
Art. 3.4 de l'AP	Dates des travaux de terrassement ( <b>au moins un mois avant</b> )
Art. 4.1 de l'AP	Modification des installations
Art. 4.2 de l'AP	Mise à jour des études d'impact et de dangers
Art. 4.5 de l'AP	Changement d'exploitant
Art. 4.6 de l'AP	Cessation d'activité
Annexe I, art. 1.5.1	Déclaration des accidents et incidents
Annexe I, chapitre 6.2 et art. 6.3.1	Résultats d'autosurveillance (air, eaux de surface et bruit) et information en cas d'écart
Annexe I, art. 6.4.1	Bilan environnement annuel
Annexe I, chapitre 7.13	Justification de la disponibilité effective des débits et des réserves d'eau ( <b>au plus tard trois mois après mise en service</b> )
Annexe I, art. 7.15.1	Rapport de vérification complète de l'installation des protections contre la foudre ( <b>au plus tard six mois après leur installation</b> )
Annexe I, chapitre 7.23	Plan de défense incendie ( <b>avant mise en service</b> )

---

## Titre 2. Prévention de la pollution atmosphérique

---

### Chapitre 2.1. Conception des installations

#### Article 2.1.1. Dispositions générales

L'exploitant prend toutes les dispositions nécessaires dans la conception, l'exploitation et l'entretien des installations de manière à limiter les émissions à l'atmosphère, y compris diffuses, notamment par la mise en œuvre de technologies propres, le développement de techniques de valorisation, la collecte sélective et le traitement des effluents en fonction de leurs caractéristiques et la réduction des quantités rejetées en optimisant notamment l'efficacité énergétique.

Les installations de traitement devront être conçues, exploitées et entretenues de manière à réduire à leur minimum les durées d'indisponibilité pendant lesquelles elles ne pourront assurer pleinement leur fonction.

Les installations de traitement d'effluents gazeux sont conçues, exploitées et entretenues de manière :

- à faire face aux variations de débit, température et composition des effluents,
- à réduire au minimum leur durée de dysfonctionnement et d'indisponibilité.

Si une indisponibilité est susceptible de conduire à un dépassement des valeurs limites imposées, l'exploitant prend les dispositions nécessaires pour réduire la pollution émise en réduisant ou en arrêtant les installations concernées. L'inspection des installations classées en est alors informée.

Les consignes d'exploitation de l'ensemble des installations comportent explicitement les contrôles à effectuer, en marche normale et à la suite d'un arrêt pour travaux de modification ou d'entretien, de façon à permettre en toute circonstance le respect des dispositions du présent arrêté.

Le brûlage à l'air libre est interdit à l'exclusion des essais incendie. Les produits brûlés sont identifiés en qualité et quantité.

#### Article 2.1.2. Pollutions accidentelles

Les dispositions appropriées sont prises pour réduire la probabilité des émissions accidentelles et pour que les rejets correspondants ne présentent pas de dangers pour la santé et la sécurité publique. La conception et l'emplacement des dispositifs de sécurité destinés à protéger les appareillages contre une surpression interne doivent être tels que cet objectif soit satisfait, sans pour cela diminuer leur efficacité ou leur fiabilité.

#### Article 2.1.3. Odeurs

Les dispositions nécessaires sont prises pour que l'établissement ne soit pas à l'origine de gaz odorants susceptibles d'incommoder le voisinage, de nuire à la santé ou à la sécurité publique.

#### Article 2.1.4. Voies de circulation

Sans préjudice des règlements d'urbanisme, l'exploitant doit prendre les dispositions nécessaires pour prévenir les envols de poussières et de matières diverses :

- les voies de circulation et aires de stationnement des véhicules sont aménagées (formes de pente, revêtement, etc.), et convenablement nettoyées,
- les véhicules sortant de l'installation n'entraînent pas de dépôt de poussière ou de boue sur les voies de circulation.
- des écrans de végétation sont mis en place le cas échéant.



Les moteurs des véhicules en stationnement sur le site, en cours de chargement ou de déchargement, doivent sauf impossibilité technique être mis à l'arrêt pour limiter les émissions de gaz d'échappement dans l'atmosphère.

#### **Article 2.1.5. Émissions diffuses et envols de poussières**

Les stockages de produits pulvérulents sont confinés (récipients, silos, bâtiments fermés) et les installations de manipulation, transvasement, transport de produits pulvérulents sont, sauf impossibilité technique démontrée, munies de dispositifs de capotage et d'aspiration permettant de réduire les envols de poussières. Si nécessaire, les dispositifs d'aspiration sont raccordés à une installation de dépoussiérage en vue de respecter les dispositions du présent arrêté. Les équipements et aménagements correspondants satisfont par ailleurs la prévention des risques d'incendie et d'explosion (événements pour les tours de séchage, les dépoussiéreurs...).

### **Chapitre 2.2. Conditions de rejet**

#### **Article 2.2.1. Dispositions générales**

Les points de rejet dans le milieu naturel doivent être en nombre aussi réduit que possible. Tout rejet non prévu au présent chapitre ou non conforme à ses dispositions est interdit.

Les ouvrages de rejet doivent permettre une bonne diffusion dans le milieu récepteur.

Les rejets à l'atmosphère sont, dans toute la mesure du possible, collectés et évacués, après traitement éventuel, par l'intermédiaire de cheminées pour permettre une bonne diffusion des rejets. La forme des conduits, notamment dans leur partie la plus proche du débouché à l'atmosphère, est conçue de façon à favoriser au maximum l'ascension des gaz dans l'atmosphère. La partie terminale de la cheminée peut comporter un convergent réalisé suivant les règles de l'art lorsque la vitesse d'éjection est plus élevée que la vitesse choisie pour les gaz dans la cheminée.

L'emplacement de ces conduits est tel qu'il ne peut y avoir à aucun moment siphonnage des effluents rejetés dans les conduits ou prises d'air avoisinant. Les contours des conduits ne présentent pas de point anguleux et la variation de la section des conduits au voisinage du débouché est continue et lente.

Les poussières, gaz polluants ou odeurs sont, dans la mesure du possible, captés à la source et canalisés, sans préjudice des règles relatives à l'hygiène et à la sécurité des travailleurs.

Les conduits d'évacuation des effluents atmosphériques nécessitant un suivi, dont les points de rejet sont repris ci-après, doivent être aménagés (plate-forme de mesure, orifices, fluides de fonctionnement, emplacement des appareils, longueur droite pour la mesure des particules) de manière à permettre des mesures représentatives des émissions de polluants à l'atmosphère. En particulier les dispositions de la norme NF 44-052 et EN 13284-1 sont respectées.

Ces points doivent être aménagés de manière à être aisément accessibles et permettre des interventions en toute sécurité. Toutes les dispositions doivent également être prises pour faciliter l'intervention d'organismes extérieurs à la demande de l'inspecteur des installations classées.

Les incidents ayant entraîné le fonctionnement d'une alarme et/ou l'arrêt des installations ainsi que les causes de ces incidents et les remèdes apportés sont également consignés dans un registre.

La dilution des rejets atmosphériques est interdite.

**Article 2.2.2. Conduits et installations raccordées**

N° de conduit	Installations raccordées	Puissance	Combustible
N°1	groupes surpresseur (poteaux incendie)	0,3 MW*	FOD
N° 2	groupes motopompes (sprinklage)	0,25 MW*	FOD

\* 0,3 et 0,25 MW unitaire, soit respectivement 0,6 MW pour les surpresseurs et 0,5 MW pour les groupes motopompes.

---

## Titre 3. Protection des ressources en eaux et des milieux aquatiques

---

### Chapitre 3.1. Prélèvements et consommations d'eau

#### Article 3.1.1. Origine des approvisionnements en eau

La réfrigération en circuit ouvert est interdite.

Les prélèvements d'eau dans le milieu qui ne s'avèrent pas liés à la lutte contre un incendie ou aux exercices de secours, sont limités aux quantités suivantes :

Origine de la ressource	Nom de la masse d'eau ou de la commune du réseau	Prélèvement maximal annuel
Réseau public AEP	Ferrières-en-Gâtinais	6 200 m <sup>3</sup>

L'exploitant prend toutes les dispositions nécessaires dans la conception et l'exploitation de ses installations, le remplacement du matériel, pour limiter la consommation d'eau de l'établissement.

A cet égard, sauf impossibilité technique justifiée et documentée, le rejet des eaux d'essais hebdomadaires des groupes motopompes dans le réseau des eaux domestiques ou dans le milieu naturel est interdit. A cette fin, les équipements sont pourvus de dispositif permettant de recycler les eaux dans la cuve du système d'extinction automatique d'un incendie.

#### Article 3.1.2. Prescriptions sur les prélèvements d'eau et les rejets aqueux en cas de sécheresse

En période de sécheresse, l'exploitant doit prendre des mesures de restriction d'usage permettant :

- de limiter les prélèvements aux strictes nécessités des processus industriels,
- d'informer le personnel de la nécessité de préserver au mieux la ressource en eau par toute mesure d'économie ;
- d'exercer une vigilance accrue sur les rejets que l'établissement génère vers le milieu naturel, avec notamment des observations journalières et éventuellement une augmentation de la périodicité des analyses d'auto surveillance ;
- de signaler toute anomalie qui entraînerait une pollution du cours d'eau ou de la nappe d'eau souterraine.

Si, à quelque échéance que ce soit, l'administration décidait dans un but d'intérêt général, notamment du point de vue de la lutte contre la pollution des eaux et leur régénération, dans le but de satisfaire ou de concilier les intérêts mentionnés à l'article L. 211-1 du code de l'environnement, de la salubrité publique, de la police et de la répartition des eaux, de modifier d'une manière temporaire ou définitive l'usage des avantages concédés par le présent arrêté, le permissionnaire ne pourrait réclamer aucune indemnité.

#### Article 3.1.3. Protection du réseau d'eau potable

Un ou plusieurs réservoirs de coupure ou bacs de disconnexion ou tout autre équipement présentant des garanties équivalentes sont installés afin d'isoler les réseaux d'eaux industrielles et pour éviter des retours de substances dans les réseaux d'adduction d'eau publique. Ces dispositifs sont entretenus et contrôlés annuellement, le cas échéant.

### Chapitre 3.2. Collecte des effluents liquides

#### Article 3.2.1. Dispositions générales

Tous les effluents aqueux sont canalisés. Tout rejet d'effluent liquide non prévu au présent chapitre et au Chapitre 3.3 du présent arrêté ou non conforme à leurs dispositions est interdit.

A l'exception des cas accidentels où la sécurité des personnes ou des installations serait compromise, il est interdit d'établir des liaisons directes entre les réseaux de collecte des effluents devant subir un traitement ou être détruits et le milieu récepteur.

### **Article 3.2.2. Plan des réseaux**

Un schéma de tous les réseaux d'eau et un plan des égouts sont établis par l'exploitant, régulièrement mis à jour, notamment après chaque modification notable, et datés. Ils sont tenus à la disposition de l'inspection des installations classées ainsi que des services d'incendie et de secours.

Le plan des réseaux d'alimentation et de collecte doit notamment faire apparaître :

- l'origine et la distribution de l'eau d'alimentation,
- les dispositifs de protection de l'alimentation (bac de disconnexion, implantation des disconnecteurs ou tout autre dispositif permettant un isolement avec la distribution alimentaire, ...)
- les secteurs collectés et les réseaux associés
- les ouvrages de toutes sortes (vannes, compteurs...)
- les ouvrages d'épuration interne avec leurs points de contrôle et les points de rejet de toute nature (interne ou au milieu).

### **Article 3.2.3. Entretien et surveillance**

Les réseaux de collecte des effluents sont conçus et aménagés de manière à être curables, étanches et résister dans le temps aux actions physiques et chimiques des effluents ou produits susceptibles d'y transiter.

L'exploitant s'assure par des contrôles appropriés et préventifs de leur bon état et de leur étanchéité. En particulier, l'état des deux ouvrages étanches (type tubosider) font l'objet d'un contrôle annuel encadrer par une consigne.

Les différentes canalisations accessibles sont repérées conformément aux règles en vigueur.

### **Article 3.2.4. Protection des réseaux internes à l'établissement**

Les effluents aqueux rejetés par les installations ne sont pas susceptibles de dégrader les réseaux d'égouts ou de dégager des produits toxiques ou inflammables dans ces égouts, éventuellement par mélange avec d'autres effluents.

Des dispositifs doivent permettre l'isolement des réseaux d'assainissement de l'établissement par rapport à l'extérieur. Ces dispositifs sont maintenus en état de marche, signalés et actionnables en toute circonstance localement, à partir d'un poste de commande ou automatiquement en cas de détection d'un incendie. Leur entretien préventif et leur mise en fonctionnement sont définis par consigne.

## **Chapitre 3.3. Types d'effluents, ouvrages d'épuration et caractéristiques de rejet au milieu**

### **Article 3.3.1. Identification des effluents**

L'exploitant en mesure de distinguer les différentes catégories d'effluents suivants :

- les eaux exclusivement pluviales non susceptibles d'être polluées (eaux de toiture),
- les eaux pluviales susceptibles d'être polluées (notamment les eaux de voiries),
- les eaux collectées dans le bassin de confinement, polluées lors d'un accident ou d'un incendie (y compris les eaux utilisées pour l'extinction),
- les effluents industriels produits sur le site (notamment les eaux de lavages des sols, chariots et poubelles)
- les effluents domestiques.

### **Article 3.3.2. Collecte des effluents**

Les effluents pollués ne contiennent pas de substances de nature à gêner le bon fonctionnement des ouvrages de traitement.

La dilution des effluents est interdite. En aucun cas elle ne doit constituer un moyen de respecter les valeurs seuils de rejets fixées par le présent arrêté. Il est interdit d'abaisser les concentrations en substances polluantes des rejets par simples dilutions autres que celles résultant du rassemblement des effluents normaux de l'établissement ou celles nécessaires à la bonne marche des installations de traitement.

Les rejets directs ou indirects d'effluents dans la (les) nappe(s) d'eaux souterraines ou vers les milieux de surface non visés par le présent arrêté sont interdits.

### **Article 3.3.3. Gestion des ouvrages : conception, dysfonctionnement**

La conception et la performance des installations de traitement (ou de pré-traitement) des effluents aqueux permettent de respecter les valeurs limites imposées au rejet par le présent arrêté. Elles sont entretenues, exploitées et surveillées de manière à réduire au minimum les durées d'indisponibilité ou à faire face aux variations des caractéristiques des effluents bruts (débit, température, composition...) y compris à l'occasion du démarrage ou d'arrêt des installations.

Si une indisponibilité ou un dysfonctionnement des installations de traitement est susceptible de conduire à un dépassement des valeurs limites imposées par le présent arrêté, l'exploitant prend les dispositions nécessaires pour réduire la pollution émise en limitant ou en arrêtant si besoin les fabrications concernées.

Les dispositions nécessaires doivent être prises pour limiter les odeurs provenant du traitement des effluents.

### **Article 3.3.4. Entretien et conduite des installations de traitement**

Les principaux paramètres permettant de s'assurer de la bonne marche des installations de traitement des eaux polluées sont mesurés périodiquement et portés sur un registre.

La conduite des installations est confiée à un personnel compétent disposant d'une formation initiale et continue. Un registre spécial est tenu sur lequel sont notés les incidents de fonctionnement des dispositifs de collecte, de traitement, de recyclage ou de rejet des eaux, les dispositions prises pour y remédier et les résultats des mesures et contrôles de la qualité des rejets auxquels il a été procédé.

Les séparateurs d'hydrocarbures sont équipés d'un obturateur automatique et d'un dispositif d'alarme en cas de trop plein, avec report au poste de gardiennage ou vers une télésurveillance. Ces équipements sont vidangés (hydrocarbures et boues) et curés lorsque le volume des boues atteint la moitié du volume utile du déboureur et dans tous les cas au moins une fois par an, sauf justification apportée par l'exploitant relative au report de cette opération sur la base de contrôles visuels réguliers enregistrés et tenus à disposition de l'inspection. En tout état de cause, le report de cette opération ne peut pas excéder deux ans. Les fiches de suivi du nettoyage des décanteurs-séparateurs d'hydrocarbures, l'attestation de conformité à la norme ainsi que les bordereaux de traitement des déchets détruits ou retraités sont tenus à la disposition de l'inspection des installations classées. L'obturateur fait l'objet d'un contrôle annuel.

### **Article 3.3.5. Localisation des points de rejet**

Les réseaux de collecte des effluents générés par l'établissement aboutissent aux points de rejet qui sont localisés sur le plan des réseaux tenu à disposition de l'inspection des installations classées.

Les points de rejet présentent les caractéristiques suivantes :

<b>Point de rejet vers le milieu récepteur codifié par le présent arrêté</b>	<b>N° 1</b>
Coordonnées Lambert 93	X : 683 329,54 m ; Y : 6 773 784,91 m
Nature des effluents	Effluents domestiques
Débit maximal journalier	18 m <sup>3</sup> /jour
Station de traitement collective	Ferrières-en-Gâtinais

<b>Point de rejet vers le milieu récepteur</b>	<b>N° 2 (bassin d'infiltration Nord-Ouest)</b>
Coordonnées Lambert 93	X : 683 420,98 m ; Y : 6 773 780,82 m
Nature des effluents	Eaux pluviales de toiture
Exutoire du rejet	Bassin d'infiltration n°1 (Nord Ouest)
Milieu naturel récepteur	Sols puis eaux souterraines

<b>Point de rejet vers le milieu récepteur</b>	<b>N° 3 (bassin d'infiltration Sud-Ouest)</b>
Coordonnées Lambert 93	X : 683 329,54 m ; Y : 6 773 784,91 m (contrôle avant mélange avec les eaux pluviales)
Nature des effluents	Eaux pluviales de voiries
Exutoire du rejet	Bassin d'infiltration n°2 (Sud-Ouest)
Traitement avant rejet	Séparateur d'hydrocarbures
Milieu naturel récepteur	Sols puis eaux souterraines

<b>Point de rejet vers le milieu récepteur</b>	<b>N° 4 (noue d'infiltration Nord-Ouest)</b>
Coordonnées Lambert 93	X : 683 420,98 m ; Y : 6 773 905,34 m (contrôle avant mélange avec les eaux pluviales)
Nature des effluents	Eaux pluviales de voiries
Exutoire du rejet	Noue d'infiltration Nord-Ouest
Traitement avant rejet	Séparateur d'hydrocarbures
Milieu naturel récepteur	Sols puis eaux souterraines

<b>Point de rejet vers le milieu récepteur</b>	<b>N° 5</b>
Coordonnées Lambert 93	X : 683 420,98 m ; Y : 6 773 780,82 m (contrôle avant mélange avec les eaux de voirie)
Nature des effluents	Eaux pluviales de toitures
Exutoire du rejet	Réseau d'eaux pluviales puis bassin d'infiltration n°1
Traitement avant rejet	/
Milieu naturel récepteur	Sols puis eaux souterraines

<b>Point de rejet vers le milieu récepteur</b>	<b>N° 6</b>
Coordonnées Lambert 93	X : 683 329,54 m ; Y : 6 773 784,91 m (contrôle avant mélange avec les eaux de voirie)
Nature des effluents	Eaux pluviales de toitures
Exutoire du rejet	Réseau d'eaux pluviales puis bassin d'infiltration n°2
Traitement avant rejet	/
Milieu naturel récepteur	Sols puis eaux souterraines

Le volume utile de stockage du bassin d'infiltration n°1 est de 1 951 m<sup>3</sup>.

Le volume utile de stockage du bassin d'infiltration n°2 est de 3 579 m<sup>3</sup>.

Le volume utile de stockage de la noue d'infiltration est de 264 m<sup>3</sup>.

#### **Article 3.3.6. Aménagement des ouvrages de rejet**

Sur chaque ouvrage de rejet d'effluents liquides est prévu un point de prélèvement d'échantillons et des points de mesure.

Ces points sont aménagés de manière à être aisément accessibles et permettre des interventions en toute sécurité. Toutes les dispositions doivent également être prises pour faciliter les interventions d'organismes extérieurs à la demande de l'inspection des installations classées.

Les agents des services publics, notamment ceux chargés de la Police des eaux, doivent avoir libre accès aux dispositifs de prélèvement qui équipent les ouvrages de rejet vers le milieu récepteur.

#### **Article 3.3.7. Caractéristiques générales de l'ensemble des rejets**

Les effluents rejetés doivent être exempts :

- de matières flottantes,
- de produits susceptibles de dégager, en égout ou dans le milieu naturel, directement ou indirectement, des gaz ou vapeurs toxiques, inflammables ou odorantes,
- de tout produit susceptible de nuire à la conservation des ouvrages, ainsi que des matières décomposables ou précipitables qui, directement ou indirectement, sont susceptibles d'entraver le bon fonctionnement des ouvrages.

Les effluents doivent également respecter les caractéristiques suivantes :

- Température < 30°C
- pH compris entre 5,5 et 8,5
- Couleur : modification de la coloration du milieu récepteur mesurée en un point représentatif de la zone de mélange inférieure à 100 mg Pt/l

#### **Article 3.3.8. Gestion des eaux polluées et des eaux résiduaires internes à l'établissement**

Les réseaux de collecte sont conçus pour évacuer séparément chacune des diverses catégories d'eaux polluées issues des activités ou sortant des ouvrages d'épuration interne vers les traitements appropriés avant d'être évacuées vers le milieu récepteur autorisé à les recevoir.

#### **Article 3.3.9. Valeurs limites d'émission des eaux domestiques**

Les eaux domestiques et autres effluents industriels sont traitées et évacuées conformément aux règlements en vigueur.

Référence du rejet : N° 1 (Effluents domestiques).

**Article 3.3.10. Eaux pluviales susceptibles d'être polluées**

Les eaux pluviales polluées et collectées dans les installations sont éliminées vers les filières de traitement des déchets appropriées, selon dispositions prévues au Titre 4 du présent arrêté. Outre les valeurs prévues à l'article 3.3.7 ci-dessus, l'exploitant est tenu de respecter avant rejet des eaux pluviales susceptibles d'être polluées dans le milieu récepteur considéré, les valeurs limites en concentration ci-dessous définies :

- MEST < 100 mg/l
- DBO5 < 100 mg/l
- DCO < 300 mg/l
- Hydrocarbures totaux < 5 mg/l

Il est interdit d'établir des liaisons directes entre les réseaux de collecte des eaux pluviales et les réseaux de collecte des effluents pollués ou susceptibles d'être pollués.

Référence du rejet : N° 2 à N° 4 (Eaux pluviales de voiries).

**Article 3.3.11. Valeurs limites d'émission des eaux exclusivement pluviales**

Outre les valeurs prévues à l'article 3.3.7 ci-dessus, l'exploitant est tenu de respecter avant rejet des eaux pluviales non polluées dans le milieu récepteur considéré, les valeurs limites en concentration ci-dessous définies :

- MEST < 100 mg/l
- DBO5 < 100 mg/l
- DCO < 300 mg/l

Référence du rejet : N° 5 et N° 6 (Eaux pluviales de toitures).

Au droit de la zone de desserte et stationnement VL, les eaux pluviales sont infiltrées dans la structure drainante. L'exploitant s'assure de l'impossibilité de transfert des eaux de refroidissement et/ou d'extinction vers cette zone (plan de cubature associé avec un volume d'effluents pouvant potentiellement être confiné).



---

## Titre 4. Déchets

---

### Chapitre 4.1. Principes de gestion

#### Article 4.1.1. Limitation de la production de déchets

L'exploitant prend toutes les dispositions nécessaires dans la conception, l'aménagement, et l'exploitation de ses installations pour :

- en priorité, prévenir et réduire la production et la nocivité des déchets, notamment en agissant sur la conception, la fabrication et la distribution des substances et produits et en favorisant le réemploi, diminuer les incidences globales de l'utilisation des ressources et améliorer l'efficacité de leur utilisation ;
- assurer une bonne gestion des déchets de son entreprise en privilégiant, dans l'ordre :
  - a) la préparation en vue de la réutilisation ;
  - b) le recyclage ;
  - c) toute autre valorisation, notamment la valorisation énergétique ;
  - d) l'élimination.

Cet ordre de priorité peut être modifié si cela se justifie compte tenu des effets sur l'environnement et la santé humaine, et des conditions techniques et économiques. L'exploitant tient alors les justifications nécessaires à disposition de l'inspection des installations classées.

#### Article 4.1.2. Séparation des déchets

L'exploitant effectue à l'intérieur de son établissement la séparation des déchets (dangereux ou non) de façon à faciliter leur traitement ou leur élimination dans des filières spécifiques.

Les déchets dangereux sont définis par l'article R. 541-8 du code de l'environnement.

Les déchets d'emballage visés par les articles R. 543-66 à R. 543-72 du code de l'environnement sont valorisés par réemploi, recyclage ou toute autre action visant à obtenir des déchets valorisables ou de l'énergie.

Les déchets de papier, de métal, de plastique, de verre et de bois sont triés et valorisés conformément aux articles R. 543-278 à R. 543-287 du code de l'environnement.

Les huiles usagées doivent être éliminées conformément aux articles R. 543-3 à R. 543-15 du code de l'environnement. Elles sont stockées dans des réservoirs étanches et dans des conditions de séparation satisfaisantes, évitant notamment les mélanges avec de l'eau ou tout autre déchet non huileux. Elles doivent être remises à des opérateurs agréés.

Les piles et accumulateurs usagés doivent être éliminés conformément aux dispositions des articles R. 543-127 à R. 543-134 du code de l'environnement relatifs à l'élimination des piles et accumulateurs usagés.

Les pneumatiques usagés doivent être éliminés conformément aux dispositions des articles R. 543-137 à R. 543-152-1 du code de l'environnement; ils sont remis à des opérateurs agréés (collecteurs ou exploitants d'installations d'élimination) ou aux professionnels qui utilisent ces déchets pour des travaux publics, de remblaiement, de génie civil ou pour l'ensilage.

Les déchets d'équipements électriques et électroniques sont enlevés et traités selon les dispositions des articles R. 543-195 à R. 543-200-1 du code de l'environnement.

**Article 4.1.3. Conception et exploitation des installations internes de transit des déchets**

Les déchets et résidus produits, entreposés dans l'établissement, avant leur traitement ou leur élimination, doivent l'être dans des conditions ne présentant pas de risques de pollution (prévention d'un lessivage par des eaux météoriques, d'une pollution des eaux superficielles et souterraines, des envols et des odeurs) pour les populations avoisinantes et l'environnement.

En particulier, les aires de transit de déchets susceptibles de contenir des produits polluants sont réalisées sur des aires étanches et aménagées pour la récupération des éventuels liquides épandus et des eaux météoriques souillées.

L'élimination des déchets entreposés doit être faite régulièrement et aussi souvent que nécessaire, de façon à limiter l'importance et la durée des stockages temporaires. La quantité de déchets entreposés sur le site ne doit pas dépasser la quantité mensuelle produite ou la quantité d'un lot normal d'expédition vers l'installation de traitement. En tout état de cause, le stockage temporaire ne dépasse pas un an.

**Article 4.1.4. Déchets gérés à l'extérieur de l'établissement**

L'exploitant traite ou fait éliminer les déchets produits dans des conditions propres à garantir les intérêts visés à l'article L. 511-1 et L. 541-1 du code de l'environnement.

Il s'assure que les installations destinataires (installations de traitement ou intermédiaires) sont régulièrement autorisées ou déclarées à cet effet au titre de la législation sur les installations classées.

**Article 4.1.5. Déchets traités ou éliminés à l'intérieur de l'établissement**

Toute élimination de déchets dans l'enceinte de l'établissement est interdite.

**Chapitre 4.2. Traçabilité et contrôles****Article 4.2.1. Déchets produits par l'établissement**

La production et l'élimination des déchets produits par l'établissement doivent faire l'objet d'une comptabilité précise tenue en permanence à la disposition de l'inspection des installations classées.

À cet effet, les exploitants des établissements produisant ou expédiant des déchets tiennent à jour un registre chronologique où sont consignés tous les déchets sortants.

Le registre des déchets sortants contient au moins, pour chaque flux de déchets sortants, les informations suivantes :

- la date de l'expédition du déchet ;
- la nature du déchet sortant (code du déchet au regard de la nomenclature des déchets) ;
- la quantité du déchet sortant ;
- le nom et l'adresse de l'installation vers laquelle le déchet est expédié ;
- le nom et l'adresse du ou des transporteurs qui prennent en charge le déchet, ainsi que leur numéro de récépissé mentionné à l'article R. 541-53 du code de l'environnement ;
- le cas échéant, le numéro du ou des bordereaux de suivi de déchets ;
- le cas échéant, le numéro de notification prévu par le règlement CE/1013/2006 ;
- le code du traitement qui va être opéré dans l'installation vers laquelle le déchet est expédié, selon les annexes I et II de la directive 2008/98/CE ;
- la qualification du traitement final vis-à-vis de la hiérarchie des modes de traitement définie à l'article L. 541-1 du code de l'environnement.

Les documents justificatifs de l'exécution de l'élimination des déchets sont annexés au registre prévu ci-dessus et archivés pendant au moins cinq ans.

#### **Article 4.2.2. Transport**

L'exploitant tient un registre chronologique où sont consignés tous les déchets sortants. Le contenu minimal des informations du registre est fixé en référence à l'arrêté ministériel du 29 février 2012 susvisé.

Chaque lot de déchets dangereux expédié vers l'extérieur est accompagné du bordereau de suivi défini à l'article R. 541-45 du code de l'environnement.

Les opérations de transport de déchets (dangereux ou non) respectent les dispositions des articles R. 541-49 à R. 541-64 et R. 541-79 du code de l'environnement relatifs à la collecte, au transport, au négoce et au courtage de déchets. La liste mise à jour des transporteurs utilisés par l'exploitant, est tenue à la disposition de l'inspection des installations classées.

L'ensemble des documents démontrant l'accomplissement des formalités du présent article est tenu à la disposition de l'inspection des installations classées.

---

## **Titre 5. Prévention des nuisances sonores et des vibrations**

---

### **Chapitre 5.1. Dispositions générales**

#### **Article 5.1.1. Aménagements**

L'installation est construite, équipée et exploitée de façon que son fonctionnement ne puisse être à l'origine de bruits transmis par voie aérienne ou solidienne, de vibrations mécaniques susceptibles de compromettre la santé ou la sécurité du voisinage ou de constituer une nuisance pour celui-ci.

Les portes de quai sont équipées de niveleurs de quai hydrauliques, de butoirs caoutchouc et de sas d'étanchéité.

Les prescriptions de l'arrêté ministériel du 23 janvier 1997 susvisé sont applicables.

#### **Article 5.1.2. Véhicules et engins**

Les véhicules de transport, les matériels de manutention et les engins de chantier utilisés à l'intérieur de l'établissement, et susceptibles de constituer une gêne pour le voisinage, sont conformes à la réglementation en vigueur (les engins de chantier doivent répondre aux dispositions des articles R. 571-1 à R. 571-24 du code de l'environnement).

Les moteurs des véhicules en stationnement sur le site, en cours de chargement ou de déchargement, doivent sauf impossibilité technique être mis à l'arrêt pour limiter les nuisances sonores.

#### **Article 5.1.3. Appareils de communication**

L'usage de tout appareil de communication par voie acoustique (sirènes, avertisseurs, haut-parleurs ...) gênant pour le voisinage est interdit sauf si leur emploi est exceptionnel et réservé à la prévention ou au signalement d'incidents graves ou d'accidents.

### **Chapitre 5.2. Niveaux acoustiques**

#### **Article 5.2.1. Horaires de fonctionnement de l'installation**

L'installation est susceptible de fonctionner 24 heures sur 24, 7 jours sur 7.

#### **Article 5.2.2. Valeurs Limites d'émergence**

L'émergence est définie comme étant la différence entre les niveaux de pression continue équivalents pondérés A du bruit ambiant (mesurés lorsque l'établissement est en fonctionnement) et les niveaux sonores correspondant au bruit résiduel (établissement à l'arrêt).

Les émissions sonores dues aux activités des installations ne doivent pas engendrer une émergence supérieure aux valeurs admissibles, fixées dans le tableau ci-après, dans les zones à émergence réglementée.

Niveau de bruit ambiant existant dans les zones à émergence réglementée (incluant le bruit de l'établissement)	Émergence admissible pour la période allant de 7h à 22h, sauf dimanches et jours fériés	Émergence admissible pour la période allant de 22h à 7h, ainsi que les dimanches et jours fériés
Supérieur à 35 dB(A) et inférieur ou égal à 45 dB(A)	6dB(A)	4dB(A)
Supérieur à 45 dB(A)	5 dB(A)	3 dB(A)

Les zones à émergences réglementées sont définies comme suit :

- intérieur des immeubles habités ou occupés par des tiers, existant à la date du présent arrêté d'autorisation de l'installation et de leurs parties extérieures éventuelles les plus proches (cours, jardin, terrasse...);
- les zones constructibles définies par les documents d'urbanisme opposables aux tiers et publiés à la date du présent arrêté d'autorisation ;
- l'intérieur des immeubles habités ou occupés par des tiers qui ont été implantés après la date de l'arrêté d'autorisation dans les zones constructibles définies ci-dessus et leurs parties extérieures éventuelles les plus proches (cours, jardin, terrasse...), à l'exclusion de celles des immeubles implantés dans les zones destinées à recevoir des activités artisanales ou industrielles.

Les zones à émergence réglementée sont définies sur le plan en annexe 2 du présent arrêté.

### Article 5.2.3. Niveaux limites de bruit

Les niveaux limites de bruit ne doivent pas dépasser en limite de propriété de l'établissement les valeurs suivantes pour les différentes périodes de la journée :

PERIODES	PERIODE DE JOUR Allant de 7h à 22h, (sauf dimanches et jours fériés)	PERIODE DE NUIT Allant de 22h à 7h, (ainsi que dimanches et jours fériés)
Niveau sonore limite admissible en dB(A)	70 dB(A)	60 dB(A)

### Chapitre 5.3. Vibrations

En cas d'émissions de vibrations mécaniques gênantes pour le voisinage ainsi que pour la sécurité des biens ou des personnes, les points de contrôle, les valeurs des niveaux limites admissibles ainsi que la mesure des niveaux vibratoires émis seront déterminés suivant les spécifications des règles techniques annexées à la circulaire ministérielle du 23 juillet 1986 relative aux vibrations mécaniques émises dans l'environnement par les installations classées.

### Chapitre 5.4. Émissions lumineuses

L'éclairage des abords des bâtiments et de la voirie est adapté de façon à limiter la pollution lumineuse vis-à-vis notamment des Chiroptères, mais aussi de la faune en général. Les lampadaires dont la lumière est dirigée vers le ciel ou vers l'horizon sont proscrits. Seuls les luminaires (ou tout autre éclairage), éclairant uniquement vers le sol sont autorisés.

L'intensité de l'éclairage sera adaptée aux besoins réels de visibilité et de sécurité.

Le luminaire présente un coefficient ULOR inférieur à 1 % en éclairage routier et de 10 à 15 % au maximum en éclairage d'ambiance. L'ULOR représente le pourcentage du flux de lumière émis par le luminaire vers le ciel. Pour limiter l'ULOR, l'ampoule est à l'intérieur du capot, lui-même positionné le plus proche possible de l'horizontal : lampadaires full cut-off.

Sont utilisés des lampes à vapeurs de sodium basse pression (SBP) qui ne sont que peu gênantes pour la faune et sont sans mercure. Ce sont des lumières monochromatiques oranges qui ont une très bonne efficacité énergétique. Les lampes à vapeurs de sodium haute pression (SHP) ou bien les LED (mais seulement celles de couleurs ambrées), ont un impact modéré sur la faune et la flore. Ce type d'éclairage pourra être utilisé loin des lisières, des haies ou des friches (au moins à 100 mètres), être orienté vers le sol et ne pas aller dans la direction de la végétation.

Quant aux autres systèmes, comme les lampes à vapeur de mercure, les lampes iodeure métalliques à brûleur quartz/ céramique, les lampes brûleurs céramique nouvelle génération, les LEDs blanches ou bleues ou les lampes halogènes, ils sont très impactants sur la faune et sont donc interdits.

Ces prescriptions sont également valables pour les éclairages temporaires en phases travaux.

De manière à réduire la consommation énergétique et les nuisances pour le voisinage, sauf justification d'impossibilité technique, notamment en terme de sûreté, l'exploitant prend les dispositions suivantes :

- les éclairages intérieurs des locaux sont éteints une heure au plus tard après la fin de l'occupation de ces locaux ;
- Les illuminations des façades des bâtiments ne peuvent être allumées avant le coucher du soleil et sont éteintes au plus tard à 1 heure.

Ces dispositions ne sont pas applicables aux installations d'éclairage destinées à assurer la protection des biens lorsqu'elles sont asservies à des dispositifs de détection de mouvement ou d'intrusion.

L'exploitant du bâtiment doit s'assurer que la sensibilité des dispositifs de détection et la temporisation du fonctionnement de l'installation sont conformes aux objectifs de sobriété poursuivis par la réglementation, ceci afin d'éviter que l'éclairage fonctionne toute la nuit.

---

## Titre 6. Surveillance des émissions et de leurs effets

---

### Chapitre 6.1. Programme d'autosurveillance

#### Article 6.1.1. Principe et objectifs du programme d'autosurveillance

Afin de maîtriser les émissions de ses installations et de suivre leurs effets sur l'environnement, l'exploitant définit et met en œuvre sous sa responsabilité un programme de surveillance de ses émissions et de leurs effets dit programme d'autosurveillance. L'exploitant adapte et actualise la nature et la fréquence de cette surveillance pour tenir compte des évolutions de ses installations, de leurs performances par rapport aux obligations réglementaires, et de leurs effets sur l'environnement. L'exploitant décrit dans un document tenu à la disposition de l'inspection des installations classées les modalités de mesures et de mise en œuvre de son programme de surveillance, y compris les modalités de transmission à l'inspection des installations classées.

Les articles suivants définissent le contenu minimum de ce programme en terme de nature de mesure, de paramètres et de fréquence pour les différentes émissions et pour la surveillance des effets sur l'environnement, ainsi que de fréquence de transmission des données d'auto surveillance.

Par défaut, les méthodes d'analyse sont celles définies par l'arrêté ministériel du 7 juillet 2009 relatif aux modalités d'analyse dans l'air et dans l'eau dans les ICPE et aux normes de référence.

### Chapitre 6.2. Modalités d'exercice et contenu de l'autosurveillance

#### Article 6.2.1. Autosurveillance des émissions atmosphériques

Les circuits contenant des fluides frigorigènes soumis aux prescriptions de l'arrêté ministériel du 9 février 2016 modifié susvisé.

#### Article 6.2.2. Relevé des prélèvements d'eau

Les installations de prélèvement d'eau de toutes origines, comme définies au Chapitre 3.1 du présent arrêté, sont munies d'un dispositif de mesure totalisateur.

Ce dispositif est relevé semestriellement. Les résultats sont portés sur un registre.

#### Article 6.2.3. Autosurveillance des eaux résiduaires

L'exploitant réalise l'autosurveillance de ses rejets d'eaux résiduaires, selon la fréquence définie ci-dessous :

- au point de rejet N°1 (eaux domestiques) :

Paramètres	Type de suivi	Fréquence
Température pH MEST DBO5 DCO Détergents anioniques Détergents cationiques	ponctuel	Sexennale

- aux points de rejet N°2 à 4 (avant le point de raccordement aux rejets N°5 N° 6) :

Paramètres	Type de suivi	Fréquence
Température pH MEST DBO5 DCO Hydrocarbures	ponctuel	annuelle

- aux points de rejet N°5 et N° 6 (avant le point le raccordement aux rejets N°2 et N° 3) :

Paramètres	Type de suivi	Fréquence
Température pH MEST DBO5 DCO	ponctuel	Triennale

#### Article 6.2.4. Autosurveillance des niveaux sonores

La première campagne de mesure de la situation acoustique doit être réalisée, par un organisme compétent, dans un délai de 6 mois après mise en service des installations, une nouvelle campagne de mesure est renouvelée tous les trois ans.

Les résultats des mesures, dans les zones à émergence réglementée et en limite de propriété, sont transmis à l'inspection des installations classées dans le mois qui suit leur réception avec les commentaires et propositions éventuelles d'amélioration.

### Chapitre 6.3. Suivi, interprétation et diffusion des résultats

#### Article 6.3.1. Actions correctives

L'exploitant suit les résultats des mesures qu'il réalise en application du Chapitre 6.2 du présent arrêté, notamment celles de son programme d'autosurveillance, les analyse et les interprète. Il prend le cas échéant les actions correctives appropriées lorsque des résultats font présager des risques ou inconvénients pour l'environnement ou d'écart par rapport au respect des valeurs réglementaires relatives aux émissions de ses installations ou de leurs effets sur l'environnement. Il informe aussitôt l'inspection des installations classées, le cas échéant, de ces écarts et des dispositions prévues pour y remédier.

L'ensemble des résultats d'autosurveillance réalisée en application du Chapitre 6.2 du présent arrêté ci-dessus, est tenu à la disposition de l'inspection des installations classées pendant une durée minimale de 10 ans.

### Chapitre 6.4. Bilans périodiques

#### Article 6.4.1. Bilan environnement annuel

L'exploitant adresse à l'autorité préfectorale, par télédéclaration, au plus tard le 31 mars de chaque année, un bilan annuel portant sur l'année précédente, notamment de la production de déchets dangereux, lorsque la quantité dépasse le seuil fixé par le ministre chargé de l'inspection des installations classées.



## Titre 7. Prévention des risques technologiques

### Chapitre 7.1. Principes directeurs

L'exploitant prend toutes les dispositions nécessaires pour prévenir les incidents et accidents susceptibles de concerner les installations et pour en limiter les conséquences. Il organise sous sa responsabilité les mesures appropriées, pour obtenir et maintenir cette prévention des risques, dans les conditions normales d'exploitation, les situations transitoires et dégradées, depuis la construction jusqu'à la remise en état du site après l'exploitation.

Il met en place le dispositif nécessaire pour en obtenir l'application et le maintien ainsi que pour détecter et corriger les écarts éventuels.

Sans préjudice d'autres réglementations et des préconisations des constructeurs des matériel/équipement, l'exploitant fait notamment vérifier périodiquement selon la fréquence définie ci-dessous :

Type matériel/Equipement de	Type de vérification ou essai	Fréquence minimale de contrôle	Personne / Organisme
Tous les matériels de secours et d'extinction	Accessibilité et présence, état extérieur : essai et contrôle visuel	Semestrielle	Personne compétente
Extincteurs	Maintien en conformité	Annuelle	Organisme agréé
Robinetts d'incendie armés	Surveillance (accès et disponibilité, etc...)	Trimestrielle	Personne compétente ou organisme agréé
	Vérification préventive	Annuelle	Organisme agréé
11 poteaux incendie (redondance du surpresseur)	Contrôle des débits	Annuelle	Personne compétente ou organisme agréé
	Justification de la vérification des surpresseurs et des équipements associés	Semestrielle	
	Justification de l'entretien des moteurs diesel	Annuelle	
Extinction automatique	Vérification (source d'eau, postes de contrôle, groupe motopompe, etc...)	Hebdomadaire	Personne compétente ou Organisme agréé
	Vérification (réservoirs, pompes ou surpresseur, réseau, groupe motopompe, poste de contrôle, écoulement de l'eau, etc..)	Semestrielle	Organisme agréé
	Entretien des moteurs diesel	Annuelle	Organisme agréé
Détection incendie	Vérification fonctionnelle inspection visuelle	Semestrielle	Personne compétente ou organisme agréé

Type matériel/Equipement de	Type de vérification ou essai	Fréquence minimale de contrôle	Personne / Organisme
	Visite de maintenance	Annuelle	Personne compétente ou organisme agréé
	Visite de maintenance des installations de détection par aspiration	trimestrielle	Personne compétente ou organisme agréé
Détection hydrogène et asservissement à la charge	Visite de maintenance	Annuelle	Personne compétente ou organisme agréé
Désenfumage	Vérification préventive (bon fonctionnement, état des liaisons, accessibilité des commandes, etc...)	Annuelle	Personne compétente ou organisme agréé
Portes, clapets et trappons coupe-feu	Essai	Semestrielle	Personne compétente ou société agréé
	Vérification préventive (bon fonctionnement, etc...)	Annuelle	Personne compétente ou organisme agréé
Electricité	Contrôle des installations électriques	Annuelle	Organisme agréé
Foudre	Contrôle des installations	Annuelle	Organisme agréé
Disconnecteur	Vérification préventive (bon fonctionnement, etc...)	Annuelle	Personne compétente ou organisme agréé
Portails d'accès services de secours et d'incendie	Vérification (bon fonctionnement)	Semestrielle	Personne compétente ou société agréé
Séparateur d'hydrocarbures des eaux pluviales de voirie	Vérification (encrassement, bon fonctionnement de l'obturateur, etc..)	Semestrielle	Personne compétente ou société agréé
Obturateur du séparateur d'hydrocarbures	Contrôle d'étanchéité	Annuelle	Personne compétente ou société agréé
Dispositif d'isolement (2 vannes de barrage asservie à la détection incendie : 1 pour chaque rétention enterrée)	Vérification (bon fonctionnement)	Semestrielle	Personne compétente ou société agréé
Pompes de relevage asservies à la détection incendie	Vérification (bon fonctionnement)	Semestrielle	Personne compétente ou société agréé
Aérothermes asservis à la détection incendie	Vérification (bon fonctionnement)	Semestrielle	Personne compétente ou société agréé

Type de matériel/Équipement	Type de vérification ou essai	Fréquence minimale de contrôle	Personne / Organisme
Siphons coupe-feu de la cellule 1b	Vérification visuelle	Annuelle	Personne compétente ou société agréé
Rétentions (ouvrages, zones, individuelles)	Vérification visuelle	Annuelle	Personne compétente ou société agréé

#### Article 7.1.1. Etat des stocks

L'exploitant tient à jour un état des matières stockées, y compris les matières combustibles non dangereuses ou ne relevant pas d'un classement au titre de la nomenclature des installations classées.

Cet état des matières stockées permet de répondre aux deux objectifs suivants :

- servir aux besoins de la gestion d'un événement accidentel ; en particulier, cet état permet de connaître la nature et les quantités approximatives des substances, produits, matières ou déchets, présents au sein de chaque zone d'activités ou de stockage.

Pour les matières dangereuses, figure, a minima, les différentes familles de mention de dangers des substances, produits, matières ou déchets, lorsque ces mentions peuvent conduire à un classement au titre d'une des rubriques 4XXX de la nomenclature des installations classées.

Pour les produits, matières ou déchets autres que les matières dangereuses, figure, a minima, les grandes familles de produits, matières ou déchets, selon une typologie pertinente par rapport aux principaux risques présentés en cas d'incendie. Les stockages présentant des risques particuliers pour la gestion d'un incendie et de ses conséquences, tels que les stockages de piles ou batteries, figurent spécifiquement.

Cet état est tenu à disposition de l'autorité préfectorale, des services d'incendie et de secours, de l'inspection des installations classées et des autorités sanitaires, dans des lieux et par des moyens convenus avec eux à l'avance ;

- répondre aux besoins d'information de la population ; un état sous format synthétique permet de fournir une information vulgarisée sur les substances, produits, matières ou déchets présents au sein de chaque zone d'activités ou de stockage. Ce format est tenu à disposition de l'autorité préfectorale à cette fin.

L'état des matières stockées est mis à jour a minima de manière hebdomadaire et accessible à tout moment, y compris en cas d'incident, accident, pertes d'utilité ou tout autre événement susceptible d'affecter l'installation. Il est accompagné d'un plan général des zones d'activités ou de stockage utilisées pour réaliser l'état qui est accessible dans les mêmes conditions.

Pour les matières dangereuses et les cellules liquides et solides liquéfiables combustibles, cet état est mis à jour, a minima, de manière quotidienne.

Un recalage périodique est effectué par un inventaire physique, au moins annuellement, le cas échéant, de manière tournante.

L'état des matières stockées est référencé dans le plan de défense incendie.

L'exploitant dispose, avant réception des matières, des fiches de données de sécurité pour les matières dangereuses, prévues dans le code du travail lorsqu'elles existent, ou tout autre document équivalent. Ces documents sont facilement accessibles et tenus en permanence à la disposition, dans les mêmes conditions que l'état des matières stockées. Les incompatibilités entre les substances et mélanges, ainsi que les risques particuliers pouvant découler de leur mise en œuvre dans les installations considérées sont précisés dans ces documents. La conception et l'exploitation des installations en tiennent compte.

### **Article 7.1.2. Zonage des dangers internes à l'établissement et dispositions en cas d'incendie**

En cas de sinistre, l'exploitant réalise un diagnostic de l'impact environnemental et sanitaire de celui-ci en application des guides établis par le ministère chargé de l'environnement dans le domaine de la gestion post-accidentelle. Il réalise notamment des prélèvements dans l'air, dans les sols et le cas échéant les points d'eau environnants, afin d'estimer les conséquences de l'incendie en termes de pollution. L'autorité préfectorale peut prescrire, d'urgence, tout complément utile aux prélèvements réalisés par l'exploitant.

L'exploitant identifie les zones de l'établissement susceptibles d'être à l'origine d'incendie, d'émanations toxiques ou d'explosion de par la présence de substances ou mélanges dangereux stockés ou utilisés ou d'atmosphères nocives ou explosibles pouvant survenir soit de façon permanente ou semi-permanente dans le cadre du fonctionnement normal des installations, soit de manière épisodique avec une faible fréquence et de courte durée.

Il distingue 3 types de zones :

- les zones à risque permanent ou fréquent ;
- les zones à risque occasionnel ;
- les zones où le risque n'est pas susceptible de se présenter en fonctionnement normal ou n'est que de courte durée s'il se présente néanmoins.

La nature exacte du risque (atmosphère potentiellement explosible, etc.) et les consignes à observer sont indiquées à l'entrée de ces zones et en tant que de besoin rappelées à l'intérieur de celles-ci. Ces consignes doivent être incluses dans les plans de secours s'ils existent.

## **Chapitre 7.2. Règles d'implantation**

Quelle que soit la typologie de produits stockés, en cas d'incendie d'une cellule de stockage et dans le cas le plus défavorable, seul le flux de 3 kW/m<sup>2</sup> est susceptible de sortir des limites de propriété, côté Ouest du site. Il impacte 1 450 m<sup>2</sup> de terrains non aménagés et peu fréquentés. Ces distances résultent de l'instruction de la demande d'autorisation et de l'examen de l'étude dangers.

Les parois extérieures de l'entrepôt sont implantées à une distance au moins égale à 20 mètres de l'enceinte de l'établissement.

Les parois externes des cellules de l'entrepôt sont suffisamment éloignées des stockages extérieurs de matières et des zones de stationnement susceptibles de favoriser la naissance d'un incendie pouvant se propager à l'entrepôt.

L'affectation même partielle à l'habitation est exclue dans les bâtiments visés par le présent arrêté.

## **Chapitre 7.3. Accessibilité**

### **Article 7.3.1. Accessibilité au site**

L'installation dispose en permanence de deux accès pour permettre à tout moment l'intervention des services d'incendie et de secours (accès principal, par le rond-point, au Nord et un accès dédié à l'Ouest du site, muni d'un dispositif conforme au Règlement Départemental de Défense Extérieure Contre l'Incendie du Loiret.

Les véhicules dont la présence est liée à l'exploitation de l'installation stationnent sans occasionner de gêne pour l'accessibilité des engins des services d'incendie et de secours depuis les voies de circulation externes au bâtiment, même en dehors des heures d'exploitation et d'ouverture de l'installation.

L'accès au site est conçu pour pouvoir être ouvert immédiatement sur demande des services d'incendie et de secours ou directement par ces derniers.

Des dispositions sont prises afin que seules les personnes autorisées puissent avoir accès aux installations.

L'entrepôt est implanté sur un site clôturé, sauf en cas d'impossibilité justifiée. L'exploitant s'assure du maintien de l'intégrité de la clôture de 2,50 m de hauteur dans le temps et réalise les opérations d'entretien des abords régulièrement.

Un accès, depuis la voie engins et donnant sur :

- le site exploité par l'AIOT 100014253, de 4 mètres de large est créé entre les deux sites. Cet accès est équipé d'un portail muni d'un dispositif conforme au Règlement Départemental de Défense Extérieure Contre l'Incendie du Loiret ;
- la zone boisée située à l'Est du site, de 4 mètres de large est créée pour permettre la lutte contre la propagation d'un incendie. Cet accès est équipé d'un portail muni d'un dispositif conforme au Règlement Départemental de Défense Extérieure Contre l'Incendie du Loiret.

### **Article 7.3.2. Voie « engins »**

Une voie « engins » au moins est maintenue dégagée pour :

- la circulation sur la périphérie complète du bâtiment ;
- l'accès au bâtiment ;
- l'accès aux aires de mise en station des moyens aériens ;
- l'accès aux aires de stationnement des engins.

Elle est positionnée de façon à ne pouvoir être obstruée par l'effondrement de tout ou partie de ce bâtiment ou occupée par les eaux d'extinction.

Elle est implantée, pour la partie Ouest, hors des zones d'effets thermiques d'intensité supérieure à 5 kW/m<sup>2</sup> identifiées dans l'étude de dangers. Pour les parties Nord, Est et Sud de la voie « engins », les aménagements suivants sont mis en place :

- pour la partie Est, les aires de mise en station des engins échelles ont été aménagées, conformément au Règlement Départemental de Défense Extérieure Contre l'Incendie du Loiret, pour permettre le demi-tour des engins de secours ;
- pour la partie Nord, présence de portails (équipés d'un dispositif de fermeture conforme aux dispositions du Règlement Départemental de Défense Extérieure Contre l'Incendie du Loiret), dans la clôture séparant la plate-forme logistique de la zone de stationnement VL afin de bénéficier d'une voie de circulation hors des flux thermiques précités ;
- pour la partie Sud, présence de la cour de manœuvre, qui permet le retournement des engins de secours.

Cette voie « engins » respecte les caractéristiques suivantes :

- la largeur utile est au minimum de 6 mètres, la hauteur libre au minimum de 4,5 mètres et la pente inférieure à 15 % ;
- dans les virages, le rayon intérieur R minimal est de 13 mètres. Une surlargeur de  $S = 15/R$  mètres est ajoutée dans les virages de rayon intérieur R compris entre 13 et 50 mètres ;
- la voie résiste à la force portante calculée pour un véhicule de 320 kN avec un maximum de 130 kN par essieu, ceux-ci étant distants de 3,6 mètres au minimum ;
- chaque point du périmètre du bâtiment est à une distance maximale de 60 mètres de cette voie ;
- aucun obstacle n'est disposé entre la voie « engins » et les accès au bâtiment, les aires de mise en station des moyens aériens et les aires de stationnement des engins.

### **Article 7.3.3. Aires de stationnement**

#### ***7.3.3.1. Aires de mise en station des moyens aériens***

Les 15 aires de mise en station des moyens aériens, dont une au droit des bureaux et des locaux sociaux, permettent aux engins de stationner pour déployer leurs moyens aériens (par exemple les échelles et les bras élévateurs articulés). Elles sont directement accessibles depuis la voie « engins » définie à l'article 7.3.2.

Elles sont positionnées de façon à ne pouvoir être obstruées par l'effondrement de tout ou partie du bâtiment ou occupées par les eaux d'extinction. Elles sont entretenues et maintenues dégagées en permanence.

Les murs coupe-feu séparant les cellules sont équipés d'une aire de mise en station des moyens aériens, positionnée au droit du mur coupe-feu et à ses deux extrémités, la longueur du mur coupe-feu étant supérieure à 50 mètres.

Chaque aire de mise en station des moyens aériens respecte, par ailleurs, les caractéristiques suivantes :

- la largeur utile est au minimum de 7 mètres, la longueur au minimum de 10 mètres, la pente au maximum de 10 % ;
- elle comporte une matérialisation au sol ;
- aucun obstacle aérien ne gêne la manœuvre de ces moyens aériens à la verticale de cette aire ;
- la distance par rapport à la façade est de 1 mètre minimum et de 8 mètres maximum ;
- elle est maintenue en permanence entretenue, dégagée et accessible aux services d'incendie et de secours. Si les conditions d'exploitation ne permettent pas de maintenir ces aires dégagées en permanence (présence de véhicules liés à l'exploitation), l'exploitant fixe les mesures organisationnelles permettant de libérer ces aires en cas de sinistre avant l'arrivée des services d'incendie et de secours. Ces mesures sont intégrées au plan de défense incendie lorsqu'il existe en application du chapitre 7.23 de la présente annexe.
- l'aire résiste à la force portante calculée pour un véhicule de 320 kN avec un maximum de 130 kN par essieu, ceux-ci étant distants de 3,6 mètres au minimum et présente une résistance au poinçonnement minimale de 88 N/cm<sup>2</sup>.
- Aucun ouvrage technique (regard, accès aux différents réseaux, etc..) n'est implanté au droit de ces aires.

Les dispositions du présent point ne sont pas exigées pour les cellules de moins de 2 000 m<sup>2</sup> de surface respectant les dispositions suivantes :

- au moins un des murs séparatifs se situe à moins de 23 mètres d'une façade accessible ;
- la cellule comporte un dispositif d'extinction automatique d'incendie ;
- la cellule ne comporte pas de mezzanine.

#### ***7.3.3.2. Aires de stationnement des engins***

Les 11 aires de stationnement des engins permettent aux moyens des services d'incendie et de secours de stationner pour se raccorder aux points d'eau incendie. Elles sont directement accessibles depuis la voie « engins » définie à l'article 7.3.2 ci-dessus et implantées en dehors de la zone des flux thermiques supérieurs à 3 kW/m<sup>2</sup>. Toutefois, dans le cas d'une impossibilité d'implanter ces aires de mise en aspiration des engins en dehors des zones d'effets thermiques d'intensité supérieure à 3 kW/m<sup>2</sup> identifiées dans l'étude de dangers, le plan de défense incendie identifie les différentes possibilités d'interventions pour chaque scénario (mobilisation des poteaux incendie et de l'aire associée pour chaque situation d'incendie).

Les aires de stationnement des engins sont positionnées de façon à ne pouvoir être obstruées par l'effondrement de tout ou partie de ce bâtiment ou occupées par les eaux d'extinction. Elles sont entretenues et maintenues dégagées en permanence. Si les conditions d'exploitation ne permettent pas de maintenir ces aires dégagées en permanence (présence de véhicules liés à l'exploitation), l'exploitant fixe les mesures organisationnelles permettant de libérer ces aires en cas de sinistre avant l'arrivée des services d'incendie et de secours. Ces mesures sont intégrées au plan de défense incendie.

Chaque aire de stationnement des engins respecte, par ailleurs, les caractéristiques suivantes :

- la largeur utile est au minimum de 4 mètres, la longueur au minimum de 8 mètres, la pente est comprise entre 2 et 7 % ;
- l'aire comporte une matérialisation au sol ;
- l'aire est située à 5 mètres maximum du point d'eau incendie ;
- l'aire est maintenue en permanence entretenue, dégagée et accessible aux services d'incendie et de secours ; si les conditions d'exploitation ne permettent pas de maintenir ces aires dégagées en permanence (présence de véhicules liés à l'exploitation), l'exploitant fixe les mesures organisationnelles permettant de libérer ces aires en cas de sinistre avant l'arrivée des services d'incendie et de secours. Ces mesures sont intégrées au plan de défense incendie.
- l'aire résiste à la force portante calculée pour un véhicule de 320 kN avec un maximum de 130 kN par essieu, ceux-ci étant distants de 3,6 mètres au minimum.

En complément des 11 aires précitées, sont prévues respectivement 6 aires de stationnement des engins, telles que définies ci-dessus, au droit :

- des deux réserves d'eau alimentant le réseau privé de points d'eau incendie (3 aires, 6 lignes d'aspiration) ;
- des deux réserves d'eau alimentant le réseau d'extinction automatique d'un incendie (2 aires, 4 lignes d'aspiration) ;
- de la réserve d'eau dédiée à la lutte contre une propagation d'un incendie à la forêt adjacente (1 aire, positionnées en dehors des flux thermiques de 3 kW/m<sup>2</sup>).

Depuis la voie engins, 2 escaliers extérieurs permettent l'accès à la toiture de l'entrepôt (face Nord de la cellule 1b et face Nord de la cellule 8).

#### **Article 7.3.4. Accès aux issues et quais de déchargement**

A partir de chaque voie « engins » ou aire de mise en station des moyens aériens est prévu un accès aux issues du bâtiment ou à l'installation par un chemin stabilisé de 1,8 mètre de large au minimum.

Les accès aux cellules sont d'une largeur de 1,8 mètre pour permettre le passage des dévidoirs.

Les quais de déchargement sont équipés d'une rampe dévidoir de 1,8 mètre de large et de pente inférieure ou égale à 10 %, permettant l'accès aux cellules sauf s'il existe des accès de plain-pied.

Dans le cas où les issues ne sont pas prévues à proximité du mur séparatif coupe-feu, une ouverture munie d'un dispositif manœuvrable par les services d'incendie et de secours ou par l'exploitant depuis l'extérieur est prévue afin de faciliter la mise en œuvre des moyens hydrauliques de plain-pied.

Dans le cas où le dispositif est manœuvrable uniquement par l'exploitant, ce dernier fixe les mesures organisationnelles permettant l'accès des services d'incendie et de secours par cette ouverture en cas de sinistre, avant leur arrivée. Ces mesures sont intégrées au plan de défense incendie.

### Article 7.3.5. Documents à disposition des services d'incendie et de secours

L'exploitant tient à disposition des services d'incendie et de secours :

- des plans des locaux avec une description des dangers pour chaque local présentant des risques particuliers et l'emplacement des moyens de protection incendie ;
- des consignes précises pour l'accès des secours avec des procédures pour accéder à tous les lieux ;

Ces documents sont annexés au plan de défense incendie.

### Chapitre 7.4. Dispositions constructives

Les dispositions constructives visent à ce que la cinétique d'incendie soit compatible avec l'évacuation des personnes, l'intervention des services de secours et la protection de l'environnement. Elles visent notamment à ce que la ruine d'un élément de structure (murs, toiture, poteaux, poutres par exemple) suite à un sinistre n'entraîne pas la ruine en chaîne de la structure du bâtiment, notamment les cellules de stockage avoisinantes, ni de leurs dispositifs de recoupement, et ne conduit pas à l'effondrement de la structure vers l'extérieur de la cellule en feu. L'ensemble de la structure est R60 (à l'exception des pannes et des poteaux de structure qui sont R120 ou R240 respectivement lorsqu'ils sont créés au droit des parois REI 120 et REI 240). Les murs extérieurs sont construits en matériaux de classe A2 s1 d0, sauf si le bâtiment est doté d'un dispositif d'extinction automatique d'incendie.

Les éléments de support de la toiture sont réalisés en matériaux A2 s1 d0. Cette disposition n'est pas applicable si la structure porteuse est en lamellé-collé, en bois massif ou en matériaux reconnus équivalents par rapport au risque incendie, par la direction générale de la sécurité civile et de la gestion des crises du ministère chargé de l'intérieur.

Le ou les isolants thermiques utilisés en couverture sont de classe A2 s1 d0. Cette prescription n'est pas exigible lorsque, d'une part, le système « support + isolants » est de classe B s1 d0, et d'autre part :

- ou bien l'isolant, unique, a un pouvoir calorifique supérieur (PCS) inférieur ou égal à 8,4 MJ/kg ;
- ou bien l'isolation thermique est composée de plusieurs couches, dont la première (en contact avec le support de couverture), d'une épaisseur d'au moins 30 millimètres, de masse volumique supérieure à 110 kg/m<sup>3</sup> et fixée mécaniquement, a un PCS inférieur ou égal à 8,4 MJ/kg et les couches supérieures sont constituées d'isolants justifiant en épaisseur de 60 millimètres d'une classe D s3 d2. Ces couches supérieures sont recoupées au droit de chaque écran de cantonnement par un isolant de PCS inférieur ou égal à 8,4 MJ/kg ;
- ou bien il est protégé par un écran thermique disposé sur la ou les faces susceptibles d'être exposées à un feu intérieur au bâtiment. Cet écran doit jouer un rôle protecteur vis-à-vis de l'action du programme thermique normalisé durant au moins une demi-heure.

Le système de couverture de toiture satisfait la classe BROOF (t3).

Les matériaux utilisés pour l'éclairage naturel satisfont à la classe d0.

Les ateliers d'entretien du matériel sont isolés par une paroi et un plafond au moins REI 120 ou situés dans un local distant d'au moins 10 mètres des cellules de stockage. Les portes d'intercommunication présentent un classement au moins EI2 120 C (classe de durabilité C2 pour les portes battantes).



A l'exception des bureaux dits de « quais » destinés à accueillir le personnel travaillant directement sur les stockages, des zones de préparation ou de réception, des quais eux-mêmes, les bureaux et les locaux sociaux ainsi que les guichets de retrait et dépôt des marchandises sont situés dans un local clos distant d'au moins 10 mètres des cellules de stockage ou isolés par une paroi au moins REI 120. Ils ne peuvent être contigus aux cellules où sont présentes des matières dangereuses. Ils sont également isolés par un plafond au moins REI 120 et des portes d'intercommunication munies d'un ferme-porte présentant un classement au moins EI2 120 C (classe de durabilité C2). Ce plafond n'est pas obligatoire si le mur séparatif au moins REI 120 entre le local bureau et la cellule de stockage dépasse au minimum d'un mètre, conformément au chapitre 7.6, ou si le mur séparatif au moins REI 120 arrive jusqu'en sous-face de toiture de la cellule de stockage, et que le niveau de la toiture du local bureau est située au moins à 4 mètres au-dessous du niveau de la toiture de la cellule de stockage). De plus, lorsqu'ils sont situés à l'intérieur d'une cellule, le plafond est au moins REI 120, et si les bureaux sont situés en étage le plancher est également au moins REI 120.

Les justificatifs attestant du respect des prescriptions du présent chapitre sont conservés par l'exploitant et tenus à la disposition de l'inspection des installations classées.

### **Chapitre 7.5. Désenfumage des cellules 1a, 2 à 8**

Les cellules de stockage sont divisées en cantons de désenfumage d'une superficie maximale de 1 650 mètres carrés et d'une longueur maximale de 60 mètres. Chaque écran de cantonnement est stable au feu de degré un quart d'heure, et a une hauteur minimale de 1 mètre. La distance entre le point bas de l'écran et le point le plus près du stockage est supérieure ou égale à 0,5 mètre.

Les cantons de désenfumage sont équipés en partie haute de dispositifs d'évacuation des fumées, gaz de combustion, chaleur et produits imbrûlés.

Des exutoires à commande automatique et manuelle font partie des dispositifs d'évacuation des fumées. La surface utile de l'ensemble de ces exutoires n'est pas inférieure à 2 % de la superficie de chaque canton de désenfumage. Le déclenchement du désenfumage n'est pas asservi à la même détection que celle à laquelle est asservi le système d'extinction automatique. Les dispositifs d'ouverture automatique des exutoires sont réglés de telle façon que l'ouverture des organes de désenfumage ne puisse se produire avant le déclenchement de l'extinction automatique.

Il faut prévoir au moins quatre exutoires pour 1 000 m<sup>2</sup> de superficie de toiture. La surface utile d'un exutoire n'est pas inférieure à 0,5 m<sup>2</sup> ni supérieure à 6 m<sup>2</sup>. Les dispositifs d'évacuation ne sont pas implantés sur la toiture à moins de 7 mètres des murs coupe-feu séparant les cellules de stockage. Cette distance peut être réduite pour les cellules dont une des dimensions est inférieure à 15 m.

La commande manuelle des exutoires est au minimum installée en deux points opposés de l'entrepôt de sorte que l'actionnement d'une commande empêche la manœuvre inverse par la ou les autres commandes. Ces commandes manuelles sont facilement accessibles aux services d'incendie et de secours depuis les issues du bâtiment ou de chacune des cellules de stockage. Elles doivent être manœuvrables en toutes circonstances.

Des amenées d'air frais d'une superficie au moins égale à la surface utile des exutoires du plus grand canton, cellule par cellule, sont réalisées soit par des ouvrants en façade, soit par des bouches raccordées à des conduits, soit par les portes des cellules à désenfumer donnant sur l'extérieur. Ces amenées d'air sont identifiées dans le plan de défense incendie, pour chaque zone à désenfumer.

Le bon dimensionnement de la surface utile des exutoires et des amenées d'air sont justifiés pour :

- les cellules 2 et 3 (1 niveau de mezzanine au-dessus de la zone de préparation de commandes) ;
- les cellules 4 et 5 (2 niveaux de mezzanine au-dessus de la zone de préparation de commandes) ;
- les cellules 6 et 7 (2 niveaux de mezzanine sur moins de 50 % de la surface de la cellule).

### Chapitre 7.6. Compartimentage

L'entrepôt est compartimenté en cellules de stockage, dont la surface et :

- la hauteur libre sous poutre minimale du bâtiment est égale à 13,70 mètres ;
- la hauteur sous bac moyenne est égale à 15,20 mètres ;
- la hauteur à l'acrotère du bâtiment est égale à 16,67 mètres ;
- la hauteur au faîtage sous bac est égale à 15,50 mètres, afin de réduire la quantité de matières combustibles en feu lors d'un incendie.

Ce compartimentage a pour objet de prévenir la propagation d'un incendie d'une cellule de stockage à l'autre. Pour atteindre cet objectif, les cellules respectent les dispositions suivantes :

	Cellule 1a	Cellule 1b	Cellule 2	Cellule 3	Cellule 4	Cellule 5	Cellule 6	Cellule 7	Cellule 8
Structure	Béton R60 et ponctuellement R120 ou R240								
Paroi Ouest	Ecran thermique EI 120 toute hauteur Structure R120	REI 120	REI 240 pour la partie séparative avec la cellule 1b puis écran thermique EI 120 toute hauteur pour le reste de la paroi Structure R120		REI 240			REI 240	REI 240
Paroi Est	REI 120	REI 240	REI 240		REI 240			pour la partie séparative avec la cellule 8 puis écran thermique EI 120 toute hauteur pour le reste de la paroi Structure R120	Ecran thermique EI 120 toute hauteur
Paroi Sud	Bardage double peau avec retour REI 120	Bardage double peau avec retour REI 120 et REI 240	Bardage double peau avec retour REI 240		Bardage double peau avec retour REI 240				Bardage double peau avec retour REI 120 et REI 240

	Cellule 1a	Cellule 1b	Cellule 2	Cellule 3	Cellule 4	Cellule 5	Cellule 6	Cellule 7	Cellule 8
Structure	Béton R60 et ponctuellement R120 ou R240								
Paroi Nord	Ecran thermique EI 120 toute hauteur Structure R120	Ecran thermique EI 120 toute hauteur Structure R120	REI 120 pour la partie séparative avec le local de charge puis écran thermique EI 120 toute hauteur pour le reste de la paroi Structure R120	REI 120 pour la partie séparative avec le local de charge puis écran thermique EI 120 toute hauteur pour le reste de la paroi Structure R120		REI 120 pour la partie séparative avec les locaux sociaux et bureaux puis écran thermique EI 120 toute hauteur pour le reste de la paroi Structure R120	REI 120 pour la partie séparative avec les locaux sociaux, bureaux et local de charge puis écran thermique EI 120 toute hauteur pour le reste de la paroi Structure R120	Ecran thermique EI 120 toute hauteur Structure R120	REI 120 pour la partie séparative avec les locaux techniques puis écran thermique EI 120 toute hauteur Structure R120
Paroi séparative	Dépassement d'au moins 1 m en toiture ainsi que retour de 0,5 m de chaque côté du mur de cette paroi								
Toiture	Toiture Broof T3 Bande de protection en matériaux A2 s1 d1 sur une largeur de 5 mètres de part et d'autre des dépassements des murs coupe-feu séparatifs								
Sol	Béton								

- le degré de résistance au feu des murs séparatifs coupe-feu est indiqué au droit de ces murs, à chacune de leurs extrémités, aisément repérable depuis l'extérieur par une matérialisation ;
- les ouvertures effectuées dans les parois séparatives (baies, convoyeurs, passages de gaines, câbles électriques et tuyauteries, portes, etc.) sont munies de dispositifs de fermeture ou de calfeutrement assurant un degré de résistance au feu équivalant à celui exigé pour ces parois. Les fermetures manœuvrables sont associées à un dispositif assurant leur fermeture automatique en cas d'incendie, que l'incendie soit d'un côté ou de l'autre de la paroi. Ainsi, les portes situées dans un mur :
  - REI 120 présentent un classement EI2 120 C ;
  - REI 240 présentent un classement EI2 120 C et sont doublées.

Les portes battantes satisfont une classe de durabilité C2.

Les justificatifs attestant du respect des prescriptions du présent chapitre sont conservés par l'exploitant et tenus à la disposition de l'inspection des installations classées.

### Chapitre 7.7. Dimensions des cellules

La surface maximale des cellules est égale à 12 000 m<sup>2</sup>. La hauteur maximale des cellules est limitée à 15,50 mètres au faîtage pour les cellules. Le bâtiment, d'une surface de 82 149,5 m<sup>2</sup> est composé des 9 cellules d'entreposage présentant les caractéristiques surfaciques suivantes :

Cellules	Surface	produits/matières/substances susceptibles d'être stockés
Cellule C1a	1 656,7 m <sup>2</sup>	1510, 1530, 1532, 2662, 2663, 4310, 4320, 4321, 4510, 4511, 4718
Cellule C1b	1 658,1 m <sup>2</sup>	1510, 1530, 1532, 2662, 2663, 1436, 1450, 4330, 4331, 4510, 4511, 4734
Cellule C2	11 707,5 m <sup>2</sup>	1510, 1530, 1532, 2662, 2663
Cellule C3	11 914,1 m <sup>2</sup>	1510, 1530, 1532, 2662, 2663
Cellule C4	11 914,2 m <sup>2</sup>	1510, 1530, 1532, 2662, 2663
Cellule C5	11 919,6 m <sup>2</sup>	1510, 1530, 1532, 2662, 2663

Cellule C6	11 902,6 m <sup>2</sup>	1510, 1530, 1532, 2662, 2663
Cellule C7	11 322,6 m <sup>2</sup>	1510, 1530, 1532, 2662, 2663
Cellule C8	3 402,1 m <sup>2</sup>	1510, 1530, 1532, 2662, 2663

Les cellules 1a, 1b et 8 ne comportent ni de niveau ni mezzanine.

La cellule 1b est divisée en zones de collectes des déversements accidentels de surface inférieures ou égales à 500 m<sup>2</sup>, équipées chacune de dispositifs de collecte et de siphons coupe-feu. Elles sont reliées à une rétention déportée enterrée. Le dispositif de rétention couvre 100 % du volume totale de produits entreposés dans une cellule (réservoir enterré de 500 m<sup>3</sup>). Un volume complémentaire pour les eaux d'extinction est pris en compte via la surverse des effluents dans l'ouvrage enterré de confinement d'un volume de 310 m<sup>3</sup>.

### **Chapitre 7.8. Matières dangereuses et chimiquement incompatibles**

Les matières chimiquement incompatibles ou qui peuvent entrer en réaction entre elles de façon dangereuse ou qui sont de nature à aggraver un incendie, ne doivent pas être stockées dans la même cellule, sauf si l'exploitant met en place des séparations physiques entre ces matières permettant d'atteindre les mêmes objectifs de sécurité.

De plus, les matières dangereuses sont stockées dans des cellules particulières dont la zone de stockage fait l'objet d'aménagements spécifiques comportant des moyens adaptés de prévention et de protection aux risques.

Ces cellules particulières sont situées en rez-de-chaussée sans être surmontées d'étages ou de niveaux.

Ces dispositions ne sont pas applicables dans les zones de préparation des commandes ou dans les zones de réception.

### **Chapitre 7.9. Conditions de stockage**

Une distance minimale d'un mètre nécessaire au bon fonctionnement du système d'extinction automatique d'incendie, lorsqu'il existe, est maintenue entre les stockages et la base de la toiture ou le plafond ou tout système de chauffage et d'éclairage.

Les matières stockées en vrac sont par ailleurs séparées des autres matières par un espace minimum de 3 mètres sur le ou les côtés ouverts. Une distance minimale de 1 mètre est respectée par rapport aux parois et aux éléments de structure ainsi que la base de la toiture ou le plafond ou tout système de chauffage et d'éclairage.

Les matières stockées en masse forment des îlots limités de la façon suivante :

- 1° Surface maximale des îlots au sol : 500 m<sup>2</sup> ;
- 2° Hauteur maximale de stockage : 8 mètres maximum ;
- 3° Largeurs des allées entre îlots : 2 mètres minimum.

La hauteur de stockage des matières dangereuses liquides est limitée à 5 mètres par rapport au sol intérieur, quel que soit le mode de stockage. En présence d'un système d'extinction automatique compatible avec les produits entreposés, cette limitation ne s'applique qu'aux produits visés par les rubriques 1436, 4330, 4331, 4722, 4734, 4742, 4743, 4744, 4746, 4747, 4748, et 4510 ou 4511 pour le pétrole brut.

En présence d'un système d'extinction automatique compatible avec les produits entreposés, la hauteur de stockage en rayonnage ou en palettier, pour les liquides inflammables est limitée à :

- 7,60 mètres pour les récipients de volume strictement supérieur à 30 litres et inférieur à 230 litres ;
- 5 mètres par rapport au sol intérieur pour les récipients de volume strictement supérieur à 230 litres.

Le stockage en mezzanine de tout produit relevant de l'une au moins des rubriques 2662 ou 2663, au-delà d'un volume correspondant au seuil de la déclaration de ces rubriques, est interdit. Cette disposition n'est pas applicable en présence d'un système d'extinction automatique adapté.

Le stockage de liquides inflammables :

- de catégorie 1 (mention de danger H224) est interdit en contenants fusibles de type récipients mobiles de volume unitaire supérieur à 30 litres ;
- non miscibles à l'eau de catégorie 2 (mention de danger H225) est interdit en contenants fusibles de type récipients mobiles de volume unitaire supérieur à 30 litres en stockage couvert ;
- miscibles à l'eau de catégorie 2 (mention de danger H225) est interdit en contenants fusibles de type récipients mobiles de volume unitaire supérieur à 230 litres en stockage couvert.

Ces interdictions ne sont pas applicables si le stockage est muni de moyens de protection contre l'incendie adaptés et dont le dimensionnement satisfait à des tests de qualification selon un protocole reconnu par le ministère chargé des installations classées.

Ces interdictions ne s'appliquent pas au stockage d'un récipient mobile ou d'un groupe de récipients mobiles d'un volume total ne dépassant pas 2 m<sup>3</sup> dans une armoire de stockage dédiée, sous réserve que cette armoire soit REI 120, qu'elle soit pourvue d'une rétention dont le volume est au moins égal à la capacité totale des récipients, et qu'elle soit équipée d'une détection de fuite.

Stockage maximal de 1 000 m<sup>3</sup> de liquides dans chaque cellule, à l'exception de la cellule 1b.

La hauteur de stockage des produits relevant de la rubrique 2662 est limitée à 9 mètres.

Les caractéristiques de stockages sont les suivantes (caractéristiques validées par les calculs effectués avec le logiciel FLUMILOG dans l'étude de dangers) :

Cellule	1a	1b	2	3	4	5			6			7	8			
Type de stockage						a	b	c	a	b	c		a	b		
Nombre de niveaux	7*	7*	7*	7*		7*	7*	7*		7*		7*		7*		
Déport $\alpha$	0**	0**	0**	0**	0**	0**	0**	0**	10	0**	0**	0**	6	0**	4	
Déport $\beta$	0**	0**	0**	0**	0**	0**	0**	0**	3	0**	2	2	6	0**	2,7	
Longueur A	0**	0**	8	6	6	6	6	6	5	10	6	6	25	4	4	
Longueur B	18	18	18	18	20	18	0	18	18	18	32	18	16	18	16	
Nombre double racks	3	3	20	9		20	7	7		2		24		4		
Largeur double rack	2,4	2,4	2,4	2,4		2,4	2,4	2,4		2,4		2,4		2,4		
Nombre simple rack	2	2	2	2		2	2	2		2		2		2		
Largeur simple rack	1,2	1,2	1,2	1,2		1,2	1,2	1,2		1,2		1,2		1,2		
Largeur des allées entre racks	3	3	1,7	1,9		1,7	3	3		3,6		2,2		1,9		
Nombre d'îlots (masse)					60				1***			1***			1***	1***
Largeur de l'îlot					7				30			19			74	15
Longueur de l'îlot					7,5				55			100			97	58
Hauteur de l'îlot					2				3			3			4	3
Largeur des allées					2				2			2			2	2

\* 5 niveaux pour un stockage relevant de la rubrique 2662, sans autre stockage au 6 et 7<sup>ème</sup> niveau

\*\* sous réserve de conformité au référentiel et à la réglementation en vigueur

\*\*\* Les matières stockées en masse forment des îlots d'une surface maximale de 500 m<sup>2</sup>, éloignées d'1 mètre de toute paroi

La zone 5a est aménagée sous la forme d'un buffer ou équivalent

La zone 5b est aménagée sous la forme d'un shuttle ou équivalent

La zone 6b est aménagée sous la forme d'un rusher ou équivalent

La zone 6c est aménagée sous la forme d'un scallog ou équivalent

Les zones 5c, 7 et 8b sont des stockages en masse

L'exploitant informe l'inspection des installations classées :

- a minima trois mois avant, d'un changement de locataire ;
- au plus tard trois mois après l'installation d'un nouveau locataire, et justifie que la configuration des dispositifs de stockages installés par le locataire est conforme aux hypothèses de calculs retenues dans l'étude de dangers. À défaut, la modélisation des flux thermiques générés par un incendie est mis à jour.

### Chapitre 7.10. Stockage de matières susceptibles de créer une pollution du sol ou des eaux

Le sol des aires et des locaux de stockage ou de manipulation des matières dangereuses ou susceptibles de créer une pollution de l'eau ou du sol est étanche, incombustible et équipé de façon à pouvoir recueillir les eaux de lavage et les matières répandues accidentellement.

Tout stockage de matières liquides susceptibles de créer une pollution de l'eau ou du sol est associé à une capacité de rétention interne ou externe dont le volume est au moins égal à la plus grande des deux valeurs suivantes :

- 100 % de la capacité du plus grand réservoir ;
- 50 % de la capacité globale des réservoirs associés.

Des réservoirs ou récipients contenant des matières susceptibles de réagir dangereusement ensemble ne sont pas associés à la même cuvette de rétention.

### Chapitre 7.11. Eaux d'extinction incendie

Toutes mesures sont prises pour recueillir l'ensemble des eaux et écoulements susceptibles d'être pollués lors d'un sinistre, y compris les eaux utilisées pour l'extinction d'un incendie et le refroidissement, afin que celles-ci soient récupérées ou traitées afin de prévenir toute pollution des sols, des égouts, des cours d'eau ou du milieu naturel. Ce confinement est réalisé :

- pour les cellules 1a, 2 à 8, dans deux réservoirs enterrés, type tubosider. La rétention des 2 801 m<sup>3</sup> d'eau d'extinction incendie ainsi constituée est composée d'un ouvrage de 2 492 m<sup>3</sup> (diamètre intérieur de 2,50 m, linéaire de 508 m, volume stocké par ml de 4,90 m<sup>3</sup>) et d'un ouvrage de 309 m<sup>3</sup> (diamètre intérieur de 2,50 m, linéaire de 63 m, volume stocké par ml de 4,90 m<sup>3</sup>) ;
- pour la cellule 1b, par un dispositif de rétention déportée enterrée de 500 m<sup>3</sup> relié au bassin étanche enterré de 309 m<sup>3</sup> précité.

Les matières canalisées sont collectées, de manière gravitaire ou grâce à des systèmes de relevage autonomes, puis convergent vers les deux ouvrages de rétention extérieurs au bâtiment. En cas de recours à des systèmes de relevage autonomes, l'exploitant est en mesure de justifier à tout instant d'un entretien et d'une maintenance rigoureux de ces dispositifs. Des tests réguliers sont par ailleurs menés sur ces équipements.

Les orifices d'écoulement issus de ces dispositifs sont munis d'un dispositif automatique d'obturation pour assurer ce confinement lorsque des eaux susceptibles d'être polluées y sont portées. Tout moyen est mis en place pour éviter la propagation de l'incendie par ces écoulements.

Le volume nécessaire à ce confinement (**de 2 797 m<sup>3</sup>**) a été déterminé conformément au document technique D9a (guide pratique pour le dimensionnement des rétentions des eaux d'extinction de l'Institut national d'études de la sécurité civile, la Fédération française des sociétés d'assurances et le Centre national de prévention et de protection, édition 2020).

Les réseaux de collecte des effluents et des eaux pluviales de l'établissement sont équipés de 2 dispositifs d'isolement visant à maintenir toute pollution accidentelle, en cas de sinistre, sur le site. Ces dispositifs sont maintenus en état de marche, signalés et actionnables en toute circonstance localement et à partir d'un poste de commande ou automatiquement en cas de détection d'un incendie. Leur entretien et leur mise en fonctionnement sont définis par consigne.

### Chapitre 7.12. Détection automatique d'incendie

La détection automatique d'incendie avec transmission, en tout temps, de l'alarme à l'exploitant est obligatoire pour les cellules, les locaux techniques et pour les bureaux à proximité des stockages. Cette détection actionne une alarme perceptible en tout point du bâtiment permettant d'assurer l'alerte précoce des personnes présentes sur le site, et déclenche le compartimentage de la ou des cellules sinistrées.

Le type de détecteur est déterminé en fonction des produits stockés. Cette détection est assurée par le système d'extinction automatique.

Dans tous les cas, l'exploitant s'assure que le système permet une détection de tout départ d'incendie tenant compte de la nature des produits stockés et du mode de stockage.

L'exploitant tient à la disposition de l'inspection des installations classées les documents démontrant la pertinence du dimensionnement retenu pour les dispositifs de détection.

Concernant la cellule 1b et les mezzanines, un système de détection indépendant du système d'extinction automatique est requis.

### Chapitre 7.13. Moyens de lutte contre l'incendie

L'installation est dotée de moyens de lutte contre l'incendie appropriés aux risques, notamment :

- d'un ou de plusieurs points d'eau incendie, tels que :
  - a. 11 poteaux incendie normalisés, d'un diamètre nominal adapté au débit à fournir (**720 m<sup>3</sup>/h**), alimentés par un réseau privé composé de **2 réservoirs de 720 m<sup>3</sup> chacun et d'un surpresseur**, secouru par un second surpresseur, sous des pressions minimale et maximale permettant la mise en œuvre des pompes des engins de lutte contre l'incendie ;
  - b. Les deux réserves d'eau de 720 m<sup>3</sup> sont réalimentées par le réseau public à raison de 50 m<sup>3</sup>/h.
  - c. Une réserve d'eau, type bâche, de 120 m<sup>3</sup> implantée à proximité de la clôture Est.

Les prises de raccordement sont conformes aux normes en vigueur pour permettre aux services d'incendie et de secours de s'alimenter sur ces points d'eau incendie.

L'accès extérieur de chaque cellule est à moins de 100 m d'un point d'eau incendie. Les points d'eau incendie sont distants entre eux de 150 m maximum (les distances sont mesurées par les voies praticables aux engins des services d'incendie et de secours) :

- d'extincteurs répartis à l'intérieur de l'entrepôt (1 tous les 200 m<sup>2</sup>), sur les aires extérieures et dans les lieux présentant des risques spécifiques, à proximité des dégagements, bien visibles et facilement accessibles. Les agents d'extinction sont appropriés aux risques à combattre et compatibles avec les matières stockées ;
- de robinets d'incendie armés, situés à proximité des issues. Ils sont disposés de telle sorte qu'un foyer puisse être attaqué simultanément par deux lances sous deux angles différents. Ils sont utilisables en période de gel ;
- de réserves d'émulseur d'1 m<sup>3</sup> réparties à proximité du stockage de liquides inflammables (cellule 1b) ;

Les points d'eau incendie sont en mesure de fournir un débit minimum de 60 m<sup>3</sup>/h durant deux heures.

Le débit et la quantité d'eau nécessaires sont calculés conformément au document technique D9 (guide pratique pour le dimensionnement des besoins en eau de l'Institut national d'études de la sécurité civile, la Fédération française des sociétés d'assurances et le Centre national de prévention et de protection, édition 2020), sans toutefois dépasser 720 m<sup>3</sup>/h durant 2 heures.

L'exploitant tient à la disposition des installations classées la justification de la disponibilité effective des débits et le cas échéant des réserves d'eau, au plus tard trois mois après la mise en service de l'installation.

En complément des moyens définis ci-dessus, l'exploitant établit une convention ayant pour objet de définir les conditions dans lesquelles il met à disposition de(s) l'exploitant(s) de l'établissement voisin (AIOT 100014253), implanté au Nord de ce dernier, le volume d'eau contenu dans la réserve de 1 440 m<sup>3</sup> afin d'assurer la défense extérieure contre l'incendie du bâtiment.

La présente convention précise la catégorie, le type, les caractéristiques opérationnelles, les aménagements associés, le numéro d'ordre départemental de la réserve, les conditions d'accès, la localisation exacte de celle-ci, ainsi que toute autre information pertinente.

Les systèmes d'extinction automatique d'incendie sont conçus, installés et entretenus régulièrement conformément aux référentiels reconnus (**1 cuve de 600 m<sup>3</sup>**). L'efficacité de cette installation est qualifiée et vérifiée par des organismes reconnus compétents dans le domaine de l'extinction automatique ; la qualification précise que l'installation est adaptée aux produits stockés et à leurs conditions de stockage.

L'installation est composée de deux groupes motopompes autonomes diesel en charge à démarrage automatique, dotée d'une pompe électrique maintenant l'installation à une pression statique constante de 10 bar environ.



Les systèmes d'extinction automatique d'incendie mis en place dans les cellules de stockage sont de type ESFR (Early Suppression Fast Response) et réalisés suivant le référentiel FM Global.

Un plan récapitulatif de la protection sprinkler mise en place est présent dans le local poste et chaque poste est pourvu d'une plaque d'identification comprenant les informations suivantes :

- Zoning (découpage des zones par poste de contrôle)
- Besoins hydrauliques
- Surface par poste et nombre de sprinklers
- Emplacement des points tests de bout de ligne (points F)
- Emplacement des vannes de vidange (si existence de point bas)
- Présence des vannes de rinçage
- SIN, type et température des sprinklers installés, nombre de sprinklers

Une formation incendie relative au fonctionnement de l'installation d'extinction automatique du personnel de l'établissement qui aura la charge du suivi de cette installation ou la charge d'intervenir en cas d'urgence est réalisée avant la mise en service de l'entrepôt. Elle est renouvelée tous les trois ans.

L'installation est dotée d'un moyen permettant d'alerter les services d'incendie et de secours.

Dans le trimestre qui suit le début de l'exploitation, l'exploitant organise un exercice de défense contre l'incendie. Cet exercice est renouvelé au moins tous les trois ans.

#### **Chapitre 7.14. Évacuation du personnel**

Conformément aux dispositions du code du travail, les parties de l'entrepôt dans lesquelles il peut y avoir présence de personnel comportent des dégagements permettant une évacuation rapide. En outre, le nombre minimal de ces dégagements permet que tout point de l'entrepôt ne soit pas distant de plus de 75 mètres effectifs (parcours d'une personne dans les allées) d'un espace protégé, et 25 mètres dans les parties de l'entrepôt formant cul-de-sac.

Deux issues au moins, vers l'extérieur de l'entrepôt ou sur un espace protégé, dans deux directions opposées, sont prévues dans chaque cellule de stockage d'une surface supérieure à 1 000 m<sup>2</sup>. En présence de personnel, ces issues ne sont pas verrouillées et sont facilement manœuvrables.

Dans le trimestre qui suit le début de l'exploitation, l'exploitant organise un exercice d'évacuation. Il est renouvelé au moins tous les six mois sans préjudice des autres réglementations applicables.

#### **Chapitre 7.15. Installations électriques et équipements métalliques**

Conformément aux dispositions du code du travail, les installations électriques sont réalisées, entretenues en bon état et vérifiées.

A proximité d'au moins une issue, est installé un interrupteur central, bien signalé, permettant de couper l'alimentation électrique générale ou de chaque cellule.

A l'exception des racks recouverts d'un revêtement permettant leur isolation électrique, les équipements métalliques (réservoirs, cuves, canalisations, racks) sont mis à la terre et interconnectés par un réseau de liaisons équipotentielles, conformément aux règlements et aux normes applicables, compte tenu notamment de la nature explosive ou inflammable des produits.

Les transformateurs de courant électrique, lorsqu'ils sont accolés ou à l'intérieur de l'entrepôt, sont situés dans des locaux clos largement ventilés et isolés de l'entrepôt par un mur de degré au moins REI 120 et des portes de degré au moins EI2 120 C, munies d'un ferme-porte. Les portes battantes satisfont une classe de durabilité C2.

### Article 7.15.1. Protection contre la foudre

Une analyse du risque foudre (ARF) visant à protéger les intérêts mentionnés aux articles L. 211-1 et L. 511-1 du code de l'environnement est réalisée par un organisme compétent. Elle identifie les équipements et installations dont une protection doit être assurée.

L'analyse est basée sur une évaluation des risques réalisée conformément à la norme NF EN 62305-2, version de novembre 2006, ou à un guide technique reconnu par le ministre chargé des installations classées.

Elle définit les niveaux de protection nécessaires aux installations.

Cette analyse est systématiquement mise à jour à l'occasion de modifications substantielles au sens de l'article R.181-46 du code de l'environnement et à chaque révision de l'étude de dangers ou pour toute modification des installations qui peut avoir des répercussions sur les données d'entrées de l'ARF.

Au regard des résultats de l'analyse du risque foudre, une étude technique est réalisée, par un organisme compétent, définissant précisément les mesures de prévention et les dispositifs de protection, le lieu de leur implantation ainsi que les modalités de leur vérification et de leur maintenance.

Une notice de vérification et de maintenance est rédigée lors de l'étude technique puis complétée, si besoin, après la réalisation des dispositifs de protection.

Un carnet de bord est tenu par l'exploitant. Les chapitres qui y figurent sont rédigés lors de l'étude technique.

Les systèmes de protection contre la foudre prévus dans l'étude technique sont conformes aux normes françaises ou à toute norme équivalente en vigueur dans un Etat membre de l'Union Européenne.

L'installation des dispositifs de protection et la mise en place des mesures de prévention sont réalisées, par un organisme compétent, à l'issue de l'étude technique.

L'installation des protections fait l'objet d'une vérification complète par un organisme compétent, distinct de l'installateur, au plus tard six mois après leur installation.

Une vérification visuelle est réalisée annuellement par un organisme compétent.

L'état des dispositifs de protection contre la foudre des installations fait l'objet d'une vérification complète tous les deux ans par un organisme compétent.

Toutes ces vérifications sont décrites dans une notice de vérification et de maintenance et sont réalisées conformément à la norme NF EN 62305-3, version de décembre 2006.

Les agressions de la foudre sur le site sont enregistrées. En cas de coup de foudre enregistré, une vérification visuelle des dispositifs de protection concernés est réalisée, dans un délai maximum d'un mois, par un organisme compétent.

Si l'une de ces vérifications fait apparaître la nécessité d'une remise en état, celle-ci est réalisée dans un délai maximum d'un mois.

L'exploitant tient en permanence à disposition de l'inspection des installations classées l'analyse du risque foudre, l'étude technique, la notice de vérification et de maintenance, le carnet de bord et les rapports de vérifications.

Ces documents sont mis à jour conformément aux dispositions de l'arrêté ministériel en vigueur.

Les paratonnerres à source radioactive ne sont pas admis dans l'installation.

### **Article 7.15.2. Panneaux photovoltaïques**

Les équipements de production d'électricité (19 750 panneaux implantés en toiture) utilisant l'énergie photovoltaïque, mis en place, le cas échéant, sur le site ou au-dessus des bâtiments d'entreposage, doivent respecter les dispositions de la section V de l'arrêté ministériel du 4 octobre 2010 susvisé.

### **Chapitre 7.16. Éclairage**

Dans le cas d'un éclairage artificiel, seul l'éclairage électrique est autorisé. Les appareils d'éclairage fixes ne sont pas situés en des points susceptibles d'être heurtés en cours d'exploitation, ou sont protégés contre les chocs. Ils sont en toutes circonstances éloignés des matières entreposées pour éviter leur échauffement. Si l'éclairage met en œuvre des lampes à vapeur de sodium ou de mercure, l'exploitant prend toute disposition pour qu'en cas d'éclatement de l'ampoule tous les éléments soient confinés dans l'appareil.

### **Chapitre 7.17. Ventilation et recharge de batteries**

Sans préjudice des dispositions du code du travail, les locaux sont convenablement ventilés pour éviter tout risque d'atmosphère explosible. Dans le cas d'une ventilation mécanique, le débouché à l'atmosphère de la ventilation est placé aussi loin que possible des habitations voisines et des bureaux.

Les conduits de ventilation sont munis de clapets au niveau de la séparation entre les cellules, restituant le degré REI de la paroi traversée.

La recharge de batteries est interdite hors des locaux de recharge en cas de risques liés à des émanations de gaz. En l'absence de tels risques, pour un stockage non automatisé, une zone de recharge peut être aménagée par cellule de stockage sous réserve que l'exploitant justifie :

- de la formation de tout personnel susceptible d'intervenir sur le type d'effet (échauffement, incendie, etc..) ;
- de la présence de deux R.I.A. dont le jet croisé permettrait de refroidir la zone de charge ;
- de la présence d'une détection précoce de chaleur et/ou de fumée (en fonction de la typologie de batterie), redondante et dont le paramétrage est justifié ;
- d'un éloignement à plus de 10 mètres de tout combustible ;
- que les installations de charge soient protégées contre les risques de court-circuit.

Dans le cas d'un stockage automatisé, il n'est pas nécessaire d'aménager une telle zone.

Chaque local de recharge de batteries des chariots automoteurs est exclusivement réservé à cet effet et est, soit extérieur à l'entrepôt, soit séparé des cellules de stockage par des parois et des portes munies d'un ferme-porte, respectivement de degré au moins REI 120 et EI2 120 C (Classe de durabilité C2 pour les portes battantes). Le sol et les murs de ces locaux sont recouverts, sur une hauteur de 1 mètre, d'un revêtement étanche à l'acide. Les effluents seront ensuite recueillis gravitairement dans un bac de rétention pour être ensuite collectés par une société spécialisée.

Le dispositif de rétention est étanche aux acides.

## **Chapitre 7.18. Chauffage**

### **Article 7.18.1. Chaufferie**

Le chauffage de l'entrepôt est assuré par des Roofs Top, ou équivalent, implantés en toiture.

### **Article 7.18.2. Autres moyens de chauffage**

Le chauffage des entrepôts et de leurs annexes ne peut être réalisé que par eau chaude, vapeur produite par un générateur thermique ou autre système présentant un degré de sécurité équivalent.

L'entrepôt ne comporte pas de système de chauffage par aérothermes à gaz.

Dans le cas d'un chauffage par air chaud pulsé de type indirect produit par un générateur thermique, toutes les gaines d'air chaud sont entièrement réalisées en matériau de classe A2 s1 d0. En particulier, les canalisations métalliques, lorsqu'elles sont calorifugées, ne sont garnies que de calorifuges de classe A2 s1 d0. Des clapets coupe-feu sont installés si les canalisations traversent un mur entre deux cellules.

Le chauffage électrique par résistance non protégée est autorisé dans les locaux administratifs ou sociaux séparés ou isolés des cellules de stockage dans les conditions prévues au chapitre 7.4 de cette annexe.

Les moyens de chauffage des postes de conduite des engins de manutention, s'ils existent, présentent les mêmes garanties de sécurité que celles prévues pour les locaux dans lesquels ils circulent.

Les moyens de chauffage des bureaux de quais, s'ils existent, présentent les mêmes garanties de sécurité que celles prévues pour les locaux dans lesquels ils sont situés.

## **Chapitre 7.19. Nettoyage des locaux**

Les locaux sont maintenus propres et régulièrement nettoyés, notamment de manière à éviter les amas de matières dangereuses ou polluantes et de poussières. Le matériel de nettoyage est adapté aux risques présentés par les produits et poussières.

## **Chapitre 7.20. Travaux de réparation et d'aménagement**

Dans les parties de l'installation présentant des risques, recensées à l'article 7.1.2, les travaux de réparation ou d'aménagement ne peuvent être effectués qu'après élaboration d'un document ou dossier comprenant les éléments suivants :

- la définition des phases d'activité dangereuses et des moyens de prévention spécifiques correspondants ;
- l'adaptation des matériels, installations et dispositifs à la nature des opérations à réaliser ainsi que la définition de leurs conditions d'entretien ;
- les instructions à donner aux personnes en charge des travaux ;
- l'organisation mise en place pour assurer les premiers secours en cas d'urgence ;
- lorsque les travaux sont effectués par une entreprise extérieure, les conditions de recours par cette dernière à de la sous-traitance et l'organisation mise en place dans un tel cas pour assurer le maintien de la sécurité.

Ce document ou dossier est établi, sur la base d'une analyse des risques liés aux travaux, et visé par l'exploitant ou par une personne qu'il aura nommément désignée. Lorsque les travaux sont effectués par une entreprise extérieure, le document ou dossier est signé par l'exploitant et l'entreprise extérieure ou les personnes qu'ils auront nommément désignées.

Le respect des dispositions précédentes peut être assuré par l'élaboration du plan de prévention défini aux articles R. 4512-6 et suivants du code du travail lorsque ce plan est exigé.

Dans les parties de l'installation présentant des risques d'incendie ou d'explosion, il est interdit d'apporter du feu sous une forme quelconque, sauf pour la réalisation de travaux ayant fait l'objet d'un document ou dossier spécifique conforme aux dispositions précédentes. Cette interdiction est affichée en caractères apparents.

Une vérification de la bonne réalisation des travaux est effectuée par l'exploitant ou son représentant avant la reprise de l'activité. Elle fait l'objet d'un enregistrement et est tenue à la disposition de l'inspection des installations classées.

#### **Article 7.20.1. Contenu du permis d'intervention, de feu**

Le permis rappelle notamment :

- les motivations ayant conduit à sa délivrance,
- la durée de validité,
- la nature des dangers,
- le type de matériel pouvant être utilisé,
- les mesures de prévention à prendre, notamment les vérifications d'atmosphère, les risques d'incendie et d'explosion, la mise en sécurité des installations,
- les moyens de protection à mettre en œuvre notamment les protections individuelles, les moyens de lutte (incendie, etc.) mis à la disposition du personnel effectuant les travaux.

Tous les travaux ou interventions sont précédés, immédiatement avant leur commencement, d'une visite sur les lieux destinée à vérifier le respect des conditions prédéfinies.

A l'issue des travaux et avant la reprise de l'activité, une réception est réalisée par l'exploitant ou son représentant et le représentant de l'éventuelle entreprise extérieure pour vérifier leur bonne exécution, et l'évacuation du matériel de chantier : la disposition des installations en configuration normale est vérifiée et attestée.

Certaines interventions prédéfinies, relevant de la maintenance simple et réalisée par le personnel de l'établissement peuvent faire l'objet d'une procédure simplifiée.

Les entreprises de sous-traitance ou de services extérieures à l'établissement n'interviennent pour tout travail ou intervention qu'après avoir obtenu une habilitation de l'établissement.

L'habilitation d'une entreprise comprend des critères d'acceptation, des critères de révocation, et des contrôles réalisés par l'établissement.

En outre, dans le cas d'intervention sur des mesures de maîtrise des risques, l'exploitant s'assure :

- en préalable aux travaux, que ceux-ci, combinés aux mesures palliatives prévues, n'affectent pas la sécurité des installations,
- à l'issue des travaux, que la fonction de sécurité assurée par lesdits éléments est intégralement restaurée.

#### **Chapitre 7.21. Consignes**

Sans préjudice des dispositions du code du travail, des consignes précisant les modalités d'application des dispositions du présent arrêté doivent être établies, tenues à jour et affichées dans les lieux fréquentés par le personnel.

Ces consignes doivent notamment indiquer :

- l'interdiction de fumer ;
- l'interdiction de tout brûlage à l'air libre ;

- l'interdiction d'apporter du feu sous une forme quelconque, hormis, le cas échéant dans les bureaux séparés des cellules de stockages ;
- l'obligation du document ou dossier évoqué au chapitre 7.20 ;
- les précautions à prendre pour l'emploi et le stockage de produits incompatibles ;
- les procédures d'arrêt d'urgence et de mise en sécurité de l'installation (électricité, ventilation, climatisation, chauffage, fermeture des portes coupe-feu, obturation des écoulements d'égouts notamment) ;
- les mesures permettant de tenir à jour en permanence et de porter à la connaissance des services d'incendie et de secours la localisation des matières dangereuses, et les mesures à prendre en cas de fuite sur un récipient ou une tuyauterie contenant des substances dangereuses ;
- les modalités de mise en œuvre des dispositifs d'isolement du réseau de collecte, prévues au chapitre 7.11 ;
- les moyens de lutte contre l'incendie ;
- les dispositions à mettre en œuvre lors de l'indisponibilité (maintenance...) de ceux-ci ;
- la procédure d'alerte avec les numéros de téléphone du responsable d'intervention de l'établissement, des services d'incendie et de secours.

#### **Chapitre 7.22. Indisponibilité temporaire du système d'extinction automatique d'incendie – Maintenance**

L'exploitant s'assure d'une bonne maintenance des matériels de sécurité et de lutte contre l'incendie (exutoires, systèmes de détection et d'extinction, portes coupe-feu, clapets coupe-feu, notamment) ainsi que des installations électriques et de chauffage. Les vérifications périodiques de ces matériels sont inscrites sur un registre.

L'exploitant définit les mesures nécessaires pour réduire le risque d'apparition d'un incendie durant la période d'indisponibilité temporaire du système d'extinction automatique d'incendie.

Dans les périodes et les zones concernées par l'indisponibilité du système d'extinction automatique d'incendie, du personnel formé aux tâches de sécurité incendie est présent en permanence. Les autres moyens d'extinction sont renforcés, tenus prêts à l'emploi. L'exploitant définit les autres mesures qu'il juge nécessaires pour lutter contre l'incendie et évacuer les personnes présentes, afin de s'adapter aux risques et aux enjeux de l'installation.

L'exploitant inclut les mesures précisées ci-dessus dans le plan de défense incendie défini au chapitre 7.23 ci-après.

#### **Chapitre 7.23. Plan de défense incendie**

Un plan de défense incendie est établi par l'exploitant, en se basant sur les scénarios d'incendie d'une cellule. Le plan de défense incendie comprend :

- le schéma d'alerte décrivant les actions à mener à compter de la détection d'un incendie (l'origine et la prise en compte de l'alerte, l'appel des secours extérieurs, la liste des interlocuteurs internes et externes) ;
- la procédure d'alerte du poste de sécurité de l'exploitant autoroutier (risque de perte de visibilité sur l'autoroute) ;
- l'organisation de la première intervention et de l'évacuation face à un incendie en périodes ouvrées ;
- les modalités d'accueil des services d'incendie et de secours en périodes ouvrées et non ouvrées ;
- la justification des compétences du personnel susceptible, en cas d'alerte, d'intervenir avec des extincteurs et des robinets d'incendie armés et d'interagir sur les moyens fixes

de protection incendie, notamment en matière de formation, de qualification et d'entraînement ;

- le plan de situation décrivant schématiquement l'alimentation des différents points d'eau ainsi que l'emplacement des 2 vannes de barrage sur les canalisations, et les modalités de mise en œuvre, en toutes circonstances, de la ressource en eau nécessaire à la maîtrise de l'incendie de chaque cellule ;
- la description du fonctionnement opérationnel du système d'extinction automatique ;
- la localisation des commandes des équipements de désenfumage prévus au chapitre 7.5 ci-dessus ;
- la localisation des interrupteurs centraux prévus au chapitre 7.15 ci-dessus ;
- les dispositions à prendre en cas de présence de panneaux photovoltaïques ;
- les mesures particulières prévues au chapitre 7.22 ci-dessus.

Il prévoit en outre les modalités selon lesquelles les fiches de données de sécurité sont tenues à disposition du service d'incendie et de secours et de l'inspection des installations classées et, le cas échéant, les précautions de sécurité qui sont susceptibles d'en découler.

Ce plan de défense incendie est tenu à jour.

### **Chapitre 7.24. Mesures de maîtrise des risques**

#### **Article 7.24.1. Liste des mesures de maîtrise des risques**

L'exploitant rédige, en tenant compte de l'étude de dangers, la liste des mesures de maîtrise des risques. Il identifie à ce titre les équipements, les paramètres, les consignes, les modes opératoires et les formations afin de maîtriser une dérive dans toutes les phases d'exploitation des installations (fonctionnement normal, fonctionnement transitoire, situation accidentelle ...) susceptible d'engendrer des conséquences graves pour l'homme et l'environnement.

Cette liste est intégrée dans le système de gestion de la sécurité. Elle est tenue à la disposition de l'inspection des installations classées et fait l'objet d'un suivi rigoureux.

Ces dispositifs sont contrôlés périodiquement et maintenus au niveau de fiabilité décrit dans l'étude de dangers, en état de fonctionnement selon des procédures écrites.

Les opérations de maintenance et de vérification sont enregistrées et archivées.

En cas d'indisponibilité d'un dispositif ou élément d'une mesure de maîtrise des risques, l'installation est arrêtée et mise en sécurité sauf si l'exploitant a défini et mis en place les mesures compensatoires dont il justifie l'efficacité et la disponibilité.

#### **Article 7.24.2. Gestion des anomalies et défaillances de mesures de maîtrise des risques**

Les anomalies et les défaillances des mesures de limitation des risques sont enregistrées et gérées par l'exploitant dans le cadre d'un processus d'amélioration continue selon les principales étapes mentionnées à l'alinéa suivant.

Ces anomalies et défaillances doivent :

- être signalées et enregistrées ;
- être hiérarchisées et analysées ;
- et donner lieu dans les meilleurs délais à la définition et à la mise en place de parades techniques ou organisationnelles, dont leur application est suivie dans la durée.

L'exploitant tient à la disposition de l'inspection des installations classées un registre dans lequel ces différentes étapes sont consignées.

**Article 7.24.3. Surveillance et détection des zones de dangers**

Conformément aux engagements dans l'étude de dangers, et le cas échéant en renforçant son dispositif, l'exploitant met en place un réseau de détecteurs en nombre suffisant avec un report d'alarme au poste de gardiennage et télésurveillance.

L'exploitant tient à jour, dans le cadre de son référentiel d'exploitation, la liste de ces détecteurs avec leur fonctionnalité et détermine les opérations d'entretien destinées à maintenir leur efficacité dans le temps.

Les détecteurs fixes déclenchent, en cas de dépassement des seuils prédéterminés :

- des dispositifs d'alarmes sonore et visuelle destinés au personnel assurant la surveillance de l'installation,
- une mise en sécurité de l'installation selon des dispositions spécifiées par l'exploitant.

La surveillance d'une zone de danger ne repose pas sur un seul point de détection.

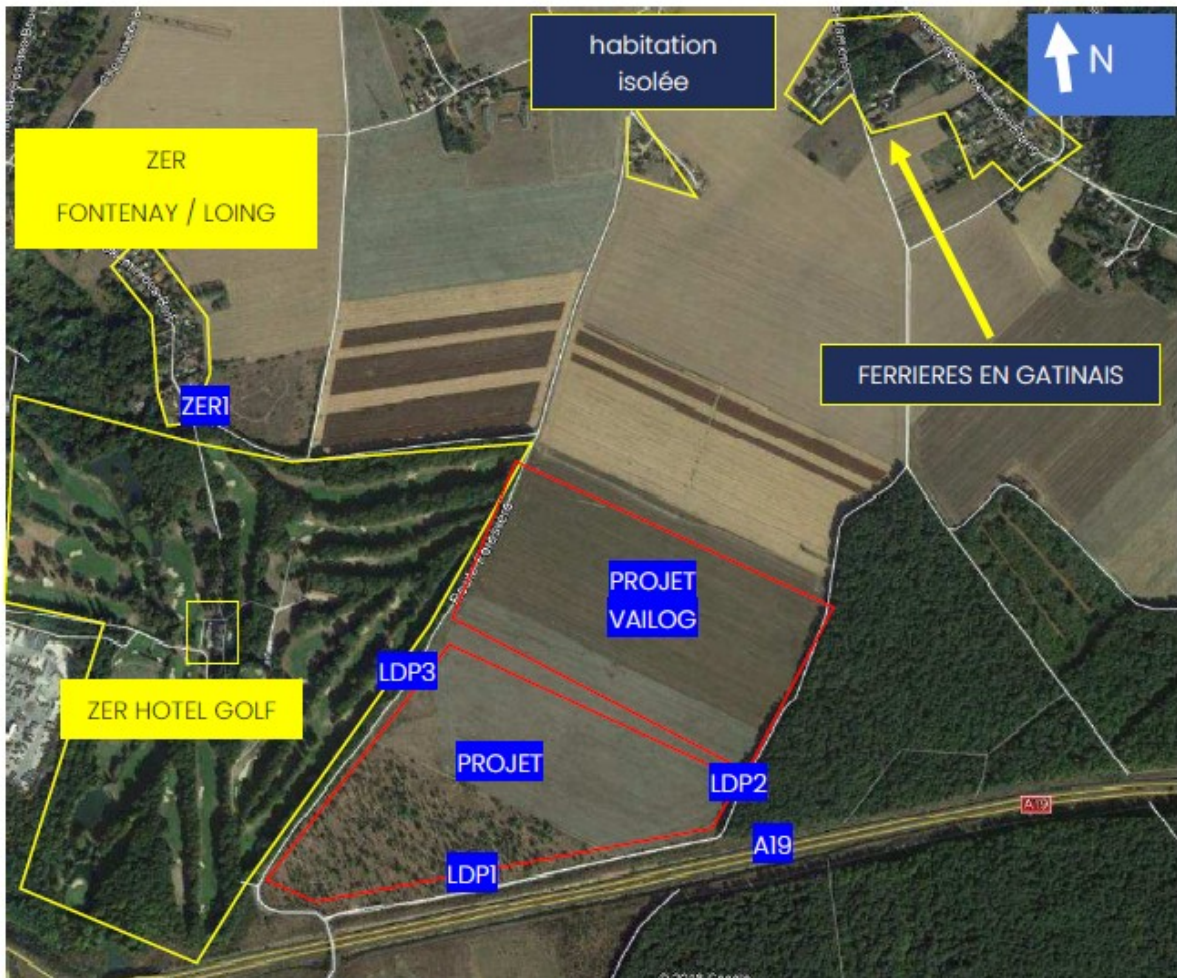
Tout incident ayant entraîné le dépassement de l'un des seuils donne lieu à un compte rendu écrit tenu à la disposition de l'inspection des installations classées.

La remise en service d'une installation arrêtée à la suite d'une détection, ne peut être décidée que par une personne déléguée à cet effet, après examen détaillé des installations, et analyse de la défaillance ayant provoqué l'alarme.

**Chapitre 7.25. Surveillance**

En dehors des heures d'exploitation et d'ouverture de l'entrepôt, une surveillance de l'entrepôt, par gardiennage ou télésurveillance, est mise en place en permanence afin de permettre notamment l'alerte des services d'incendie et de secours et, le cas échéant, de l'équipe d'intervention, ainsi que l'accès des services de secours en cas d'incendie, d'assurer leur accueil sur place et de leur permettre l'accès à tous les lieux.



**ANNEXE II : Points de mesure de la situation acoustique initiale**

## ANNEXE III : Accès pour les secours

